

CULTURA

DIA INTERNACIONAL DE LOS MUSEOS / El Provincial amplía a toda la semana las jornadas de puertas abiertas / Los principales centros vallisoletanos ofrecen actividades especiales

Celebración con entrada gratuita y alicientes extra en torno al arte

C. MONJE

VALLADOLID.- Los principales museos vallisoletanos festejan hoy su Día Internacional y van más allá de la entrada gratuita garantizada por la habitual jornada de puertas abiertas. Ofrecen una serie de alicientes para invitar a los ciudadanos a descubrir o conocer mejor lo que albergan sus muros. Visitas guiadas, en ocasiones a departamentos a los que normalmente no se tiene acceso, y conferencias integran la programación especial que ofrecen fundamentalmente el Patio Herreriano, Provincial de Fabio Nelli y el Nacional de Escultura.

La celebración se organiza este año a propuesta del Consejo Internacional de Museos (ICOM) de la UNESCO bajo el lema *Los museos y el patrimonio inmaterial*, reclamando atención para la cultura no palpable propia de las distintas religiones o filosofías, el teatro, la danza o la música. Aunque estas modalidades de creación no forman parte del contenido explícito de los diferentes centros, la fecha no pasa de largo por los fondos vallisoletanos.

► **Seis días sin 'peaje' en Fabio Nelli.**

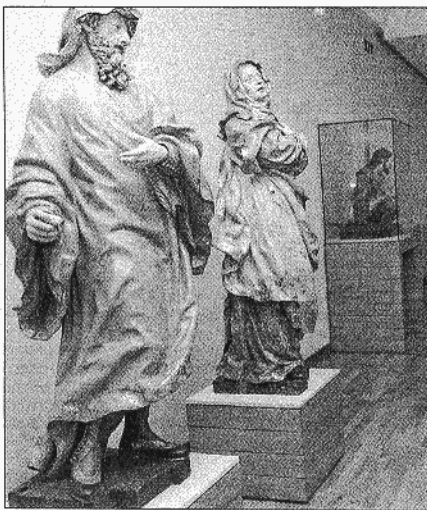
La jornada de puertas abiertas se convierte en una semana en el Museo de Valladolid. Contemplar las colecciones custodiadas en el Palacio de Fabio Nelli será gratuito hasta el domingo. Además, el centro ha atendido al argumento del manifiesto internacional y ha elaborado una serie de visitas guiadas a cargo de especialistas que orientarán sobre los aspectos inateriales del fondo. Estos recorridos tendrán lugar a las 11 y las 17 horas desde hoy y hasta el viernes, y a las 11 y 12.30, el domingo 23. La reserva para participar en esta actividad puede realizarse a través del teléfono 983 351389.

► **Villena, con un patrimonio también inmaterial.**

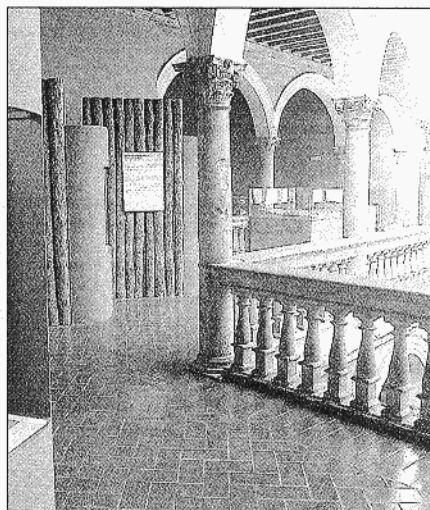
Además de la entrada gratuita a la selección artística que albergan el Palacio de Villena y la Capilla de San Gregorio, el Museo Nacional de escultura organiza dos conferencias en las que de algún modo estará presente el lema mundial. La profesora de arte de la UVA María Antonia Fernández del Hoyo hablará en la tarde de hoy de *El patrimonio inmueble perdido de Valladolid*; mañana miércoles será el director del propio museo, Jesús Urrea, quien aborde el mismo tema aunque referido a los bienes inmuebles. Ambas tendrán lugar en Villena a las 20 horas y pretenden hacer inventario de un patrimonio también inmaterial, pero por haberse perdido o haber 'abandonado' su emplazamiento vallisoletano.



Un grupo asiste a la visita guiada del Patio Herreriano en el Día Internacional de los Museos de 2002. / CARLOS ARRANZ



Obras del Museo de Escultura instaladas en Villena. / MONTSE ALVAREZ



Fabio Nelli ofrece entrada gratuita hasta el domingo. / M. ALVAREZ

► **El Patio Herreriano, a fondo.** El espacio de San Benito ha elaborado un intenso programa que se inicia a las 12 horas con la lectura del manifiesto. Quince minutos después ofrece el primer recorrido guiado a la colección permanente -ahora reducida a tres salas al haberse desmontado la muestra *The Real Royal Trip* - y que se repetirá a las 17.30 horas. La biblioteca y el Centro de Documentación serán el destino de dos visitas con guía (a las 12.30 y 17.15). Otra tendrá como tema único la escultura de Alberto Sánchez (13.15). El funcionamiento del taller de restauración será objeto de dos

visitas más; a las 13.15 y 18 horas se explicarán los mecanismos para garantizar la 'buena salud' del arte. Alumnos del Conservatorio contribuirán a la llamada de atención al patrimonio inmaterial, con música en directo.

► **Proyección, guía e Isabel La Católica en Medina.** También el Museo de las Ferias de Medina del Campo ha incluido en el día visitas guiadas y una actividad especial para escolares de Primaria en torno a la gastronomía en la época de Isabel La Católica -tema de su exposición actual- y un juego para encontrar

«Los tres secretos de la reina».

De nuevo en la capital vallisoletana, la asociación DDOOSS proyectará en la Biblioteca Pública (20 horas) el documental inédito *The order. Cremaster 3*, de Matthew Barney, un referente en el mundo del cine y el arte.

La Fundación Municipal de Cultura repartirá hoy un folleto guía sobre los museos vallisoletanos a los visitantes de sus salas de exposiciones: San Benito, La Pasión, Calderón y Casa Revilla. Otra invitación implícita a entrar en los museos repartidos por la ciudad en su día conmemorativo.

Homenaje a Nino Bravo y Cecilia en Portacaeli

B. CARRACEDO

VALLADOLID.- Un homenaje a dos cantantes emblemáticos de la década de los 70, Cecilia y Nino Bravo, es el que han llevado a cabo Alfonso Pahino, Betty Misiego, Silvia Tortosa y Juan Erasmo Mochi, y que hoy presentarán en la sala Portacaeli, a partir de medianoche. Un homenaje reflejado asimismo en un doble Cd, titulado *Están aquí*, y cuyo contenido avanzarán en parte.

Con esta presentación también da comienzo una gira por todo el país, y que luego pasará a América, según el cantante vallisoletano Alfonso Pahino.

Betty Misiego y Silvia Tortosa se encargan de cantar las populares de canciones de Cecilia (*Dama, dama, Un ramito de violetas*), mientras Pahino y Mochi hacen lo propio con las de Nino Bravo (*Libre, América*), todos con nuevos arreglos propios para tal ocasión. Además los homenajeados interpretarán temas propios suyos dentro de este show homenaje que se presenta bajo el nombre de *Estrellas de siempre*.

Olom Blue muestra su jazz en el España

M. BENSO

VALLADOLID.- El ciclo de formaciones locales de jazz del Café España tiene hoy como invitado al cuarteto Olom Blue. La entrada al concierto (22 h.) es gratuita.

Olom Blue se formó por iniciativa de dos músicos segovianos, el saxofonista Luis Miguel Gozalo y la pianista Belinda Pecharrómán. Residentes en su día en San Sebastián, ambos formaban parte de la comunidad jazzística de la capital donostiarra, donde colaboraron con varias formaciones locales. Hace ahora casi cuatro años se trasladaron a Valladolid y comenzó a fraguarse la idea de Olom Blue, que en su formación más reciente integra también al contrabajista británico Nigel Benson y al baterista Ricardo Moreno, ambos pertenecientes a la Orquesta Sinfónica de Castilla y León.

El grupo se define como una formación de jazz con influencias europeas, en especial a nivel compositivo, donde pueden apreciarse huellas de músicos como Jan Garbarek o Henri Texier. Su repertorio se compone de standards del jazz, composiciones originales, y temas de Thelonious Monk.