

LAS ARTES VISUALES EN CASTILLA Y LEÓN: MUSEOS, CENTROS DE ARTE Y OTRAS PROPUESTAS EXPOSITIVAS

Nada más lejos de nuestra intención que entonar un canto laudatorio, pero tampoco haremos uso de la cultura de la queja tan instalada entre nosotros. No es el objetivo de esta publicación entrar en ese tipo de análisis, pero sí parece incuestionable que es mucho lo que se ha hecho, que todo lo que se haga es poco y que ojalá que todo lo hecho y por hacer contribuya a consolidar un cambio de mentalidad de la sociedad en su conjunto.

En el caso de España, el mecenazgo privado es muy escaso (aunque tengamos un magnífico ejemplo en el Museo Patio Herreriano) y el protagonismo institucional sigue siendo casi absoluto. Pero no conviene demonizar una realidad de hecho, sino abogar porque la iniciativa privada vaya sumando esfuerzos en este ámbito. Y que ambos mantengan criterios de calidad y de compromiso cívico en sus decisiones.

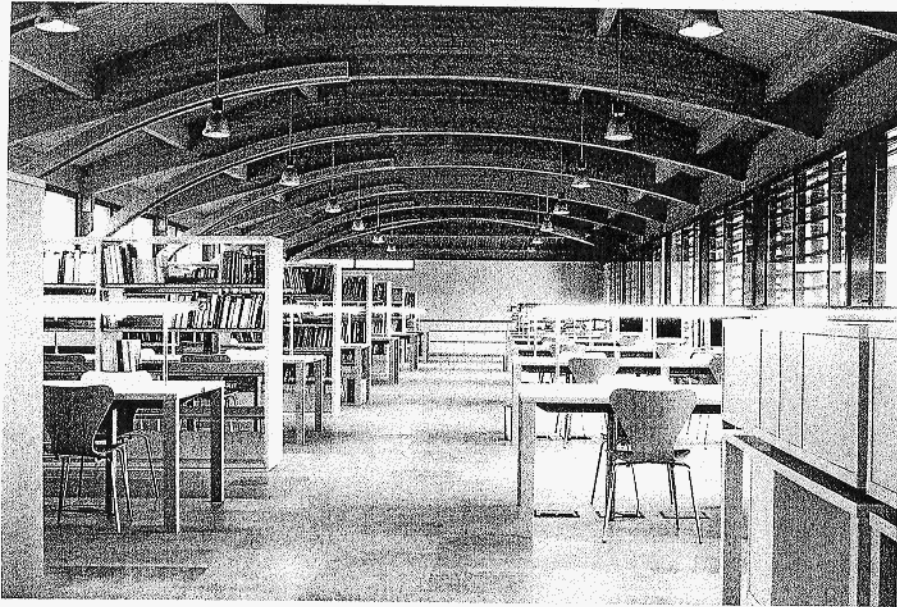
Pasado y futuro sólo confluyen fugazmente en el presente, y es el presente el tiempo verbal que deben conjugar el político y el artista. Tanto el uno como el otro deben ser contemporáneos. Y es precisamente en esa común necesidad imperiosa de ser hijos de su tiempo donde reside el estrecho vínculo que ha ligado durante siglos ámbitos *a priori* tan distantes y distintos como son el político y el artístico.



Vista de una de las salas del Museo Patio Herreriano, Valladolid.

El arte siempre ha sido de su tiempo, del tiempo concreto de una sociedad concreta. El arte específico de una época, no es homogéneo ni siquiera en una sociedad particular en su totalidad. El

modelo estético dominante está vinculado con aquellas clases sociales dirigentes que ven en el arte, como en muchas otras manifestaciones culturales, un sistema eficaz para dar a conocer a los demás su sis-



Museo Patio Herreriano, Valladolid.

tema de valores, su personal concepción del mundo. En ese proceso de evolución social constante, el arte ha ejercido una función permanente de avanzadilla en la lucha por la conquista de nuevos retos, por el cuestionamiento del pasado artístico inmediato y por la transformación global de la realidad.

Si toda política se debate entre la necesaria sensibilidad para dar a la sociedad lo que ésta demanda y la fortaleza indispensable para impulsar a esa misma sociedad hacia nuevos retos de futuro, una política cultural concreta debe definir su programa de actividades culturales teniendo bien presente su público y tomando partido entre el instinto conservador (autocomplaciente) de disfrutar lo que ya se conoce y la actitud progresista (autocrítica) por comprender lo desconocido. El político debe conjugar la consoladora tendencia hacia el populismo fácil (cultura como circo, como entretenimien-

to que permite fugarse de los problemas reales) y la ingrata obligación de ser alternativa inquietante a lo conocido (cultura como educación, como enfrentamiento



Vista exterior del Museo Esteban Vicente.

crítico que posibilita un conocimiento más complejo del mundo que nos rodea).

Resumiendo, las cosas no suceden porque sí, hace ya siglos que se demostró la falsedad de la teoría de la generación espontánea. Tampoco la cultura deja de ser parte del hombre biológico, conformando una naturaleza cultural específicamente entrelazada. La sorprendente –a primera vista– germinación de espacios dedicados a las artes visuales en Castilla y León en estos últimos cuatro años, tiene sus antecedentes genéricos en la profunda transformación que ha experimentado la sociedad española en apenas tres décadas. Por otra parte, la implantación de los estudios de Bellas Artes en la Universidad de Salamanca, focos aislados pero significativos como el Centro de Fotografía de esa misma Universidad o el Espacio Caja Burgos, amén de la voluntad e interés demostrado por la Consejería de Cultura, entre otros factores, han contribuido en mayor o menor medida a la renovación y ampliación de una oferta artística centrada en la contemporaneidad.

Iniciamos este breve recorrido por el Centro de Fotografía de Salamanca y el programa de exposiciones del Servicio de Actividades Culturales de la Universidad de Salamanca. En funcionamiento regular desde 1992, el centro ha sido particularmente incisivo en la promoción y proyección de artistas que trabajan sobre soporte fotográfico y vídeo. En los últimos años, especialmente desde que asumió la dirección Javier Panera en el año 2000 (el anterior director, Alberto Martín Expósito, pasó a dirigir el nuevo Centro de Arte de Salamanca) se ha dado entrada a otros artistas más multidisciplinares interesados por los usos y significados de la imagen sobre diferentes

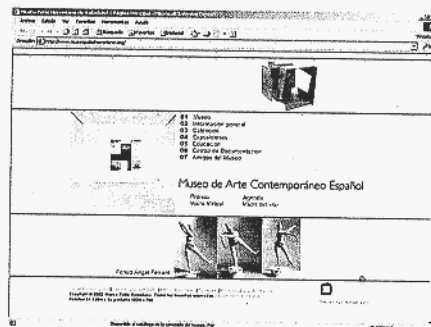
soportes técnicos. En la actualidad, gestionan tres salas diferenciadas –con el común denominador de su ubicación en edificios históricos (una de las constantes más extendidas a lo largo de un territorio como el de Castilla y León, donde el peso de la historia se respira a bocanadas y se solidifica por doquier en un patrimonio arquitectónico de primer nivel).

El Patio de Escuelas está dedicado exclusivamente al soporte fotográfico. Por ella han pasado algunos de los mejores fotógrafos del mundo. Muchos de ellos tuvieron su primera individual en España en este recinto. Gregory Crewdson, Axel Hütte, Candida Höffer, Philip Lorca diCorcia, Sara Dobay, Sarah Jones... entre tantos otros.

El Palacio de Abrantes ofrece una programación más ecléctica, sin abandonar ese protagonismo de la imagen fotográfica y su integración con otros medios y soportes. Hay una importante presencia de aristas españoles: Juan Muñoz, Paloma Navares, Daniel Canogar, Enrique Marty, Marina Núñez, Félix Curto. En cuanto a la presencia internacional, recientemente se ha podido ver el trabajo de Orlan, Per Barclay, Nigel Rolfe y Alexander Timtschenko. También se ha potenciado el arte latinoamericano –por la vinculación universitaria con este ámbito geográfico y sociocultural habiéndose realizado muestras individuales de Los Carpinteros, Tania Bruguera, Marta María Pérez Bravo o la colectiva Aztlán, La Posnación Chicana.

La Capilla de Fonseca tiene una programación en la que se combinan artistas locales con exposiciones temáticas colectivas de diversa índole.

Complementariamente a este ambicioso programa expositivo, se ha lle-



www.museopatioherrariano.org

vado adelante una cuidada tarea editorial –sin perder el objetivo medular de la imagen técnica en sus distintas vertientes– que repite esa estructura trina de colecciones. Dos de carácter monográfico sobre fotógrafos internacionales y artistas iberoamericanos, así como una tercera que incluye ensayos teóricos e históricos sobre fotografía e imagen.

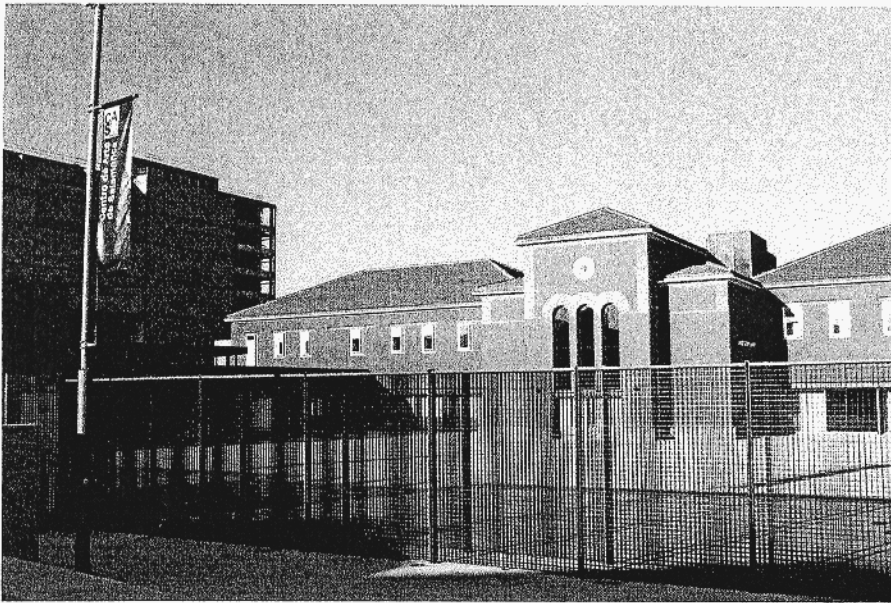
El año 2003 se ha iniciado con tres muestras representativas de los distintos hilos discursivos expuestos: *Culturas de Archivo* (Palacio de Abrantes), *Ricas y Famosas* de Daniela Rosell (Patio de Escuelas) y *Sao Paulo Siglo XXI* (Capilla de Fonseca).

El Museo de Arte Contemporáneo Esteban Vicente, situado en el que fuera Palacio de Enrique IV (1455) en Segovia, tras su oportuna adecuación para fines museísticos fue inaugurado en 1998 con la 1ª Presentación de la Colección Permanente. Dicha colección esta constituida por la donación, por parte del propia artista, de 148 obras de Esteban Vicente (Turégano 1903-Long Island 2001). Afincado en Estados Unidos desde 1936, E. Vicente participó activamente en esa corriente artística que marcó el punto de inflexión del protagonismo mundial desde París a Nueva York: el expresionismo abs-

tracto americano. El legado donado ha servido para anclar en un espacio concreto un programa de exposiciones y conferencias muy sensatamente conectados a la figura de Esteban Vicente en particular y su compromiso por la modernidad y su singular percepción del arte.

Profundizar en el conocimiento de la obra de este importante artista y su entorno. Presentar a los artistas o movimientos más significativos del arte de los S. XX y XXI, y ofrecer nuevas aproximaciones históricas y poéticas al arte más actual, definen las líneas maestras de su programación. En sus cuatro años de actividad, este museo, dirigido por Ana Martínez de Aguilar, ha realizado trece exposiciones temporales (11 de producción propia) y ha abierto varias líneas de investigación, realizando una amplia política educativa y cultural. Además el museo posee la biblioteca y el archivo de Esteban Vicente y trabaja por crear una biblioteca especializada en arte contemporáneo.

En cuanto a las exposiciones propias, destacan las que parten de la propia obra de E. Vicente ofreciendo aspectos menos conocidos o relacionándola con artistas que centraron el interés de E. Vicente. Este año, centenario de su nacimiento, se presenta "Zurbarán, Juan Gris, Esteban Vicente. Una tradición española de la modernidad". Comisariada por Antonio Bonet Correa, esta exposición definida por el propio comisario "de contexto". No tanto en su sentido generalizado, histórico y cronológico, como del contexto emocional y cultural de Esteban Vicente, quien manifestó en repetidas ocasiones sentirse heredero de una serie de maestros de la pintura española que conforman una cierta tradición. Tradición



Centro de Arte de Salamanca, CASA.

caracterizada por la presencia de la luz, la armonía cromática y un tipo de composiciones angulosas y austera.

Por otra parte, muestras como "La noche. Imágenes de la noche en el arte español 1981-2001, o "Extranjeros. Los otros artistas españoles" –ambas comisariadas por el subdirector del museo, José M^a. Parreño- abundan en esa otra aproximación a poéticas artísticas más recientes. Finalmente, subrayar que cada exposición lleva aparejado un ciclo de conferencias, en las que se profundiza y difunde aspectos que refuerzan y anclan el discurso visual de lo expuesto.

El Museo Patio Herreriano de Arte Contemporáneo Español de Valladolid se ajusta sin duda al modelo canónico de Museo con mayúsculas, Por la importancia de su colección constituida por 852 obras (la calidad acompaña con creces a la importante cantidad). Por el concepto y objetivos del museo, por su organigrama

dividido en cuatro departamentos con funciones bien definidas. Por las características de una sede que cuenta con 7.000

m² distribuidos en once salas de exposiciones (3000 m²), un centro de documentación, biblioteca y todas las infraestructuras y servicios que requiere un proyecto de esta envergadura.

El origen de este museo se remonta a 1987, cuando un grupo de 23 empresas españolas deciden formar la Asociación Colección Arte Contemporáneo con la voluntad de conformar una colección de arte español del S. XX con el doble objetivo de proponer un modelo de mecenazgo y evitar la dispersión de las obras que conforman la memoria artística de nuestro país. En el año 2000, fructificaron algunas gestiones tendentes a que esta colección tuviese una sede permanente, y encontraron en el Ayuntamiento de Valladolid el respaldo necesario para ello.

El museo está situado en uno de los claustros del Convento de San Benito de Valladolid, denominado Patio Herreriano. En torno a este claustro y en un edificio



Centro de Arte de Salamanca, CASA.

anexo de nueva planta se articula el conjunto del museo que está dirigido por M^a. Jesús Abad.

La colección del museo ofrece una visión completa y esclarecedora del desarrollo histórico del arte español desde 1918 hasta nuestros días. Asimismo destaca el Fondo Ángel Ferrant, compuesto por 32 esculturas, 406 dibujos y el archivo documental con más de 3500 documentos, en gran parte inéditos.

El Museo Patio Herreriano tiene como meta consolidarse como una necesaria referencia nacional e internacional, contribuyendo a una investigación rigurosa del arte español contemporáneo. Desde esta perspectiva, las exposiciones temporales ayudan a completar la visión que ofrece la colección permanente.

De acuerdo con Virginia Torrente, Jefa del departamento de Conservación y Exposiciones, se puede resumir las líneas expositivas del museo en las siguientes vías de actuación:

Desarrollar las corrientes históricas y estéticas propias de la colección.

Contextualizar el arte español en las coordenadas internacionales.

Prestar una atención especial a la escultura, en su acepción tradicional o expandida.

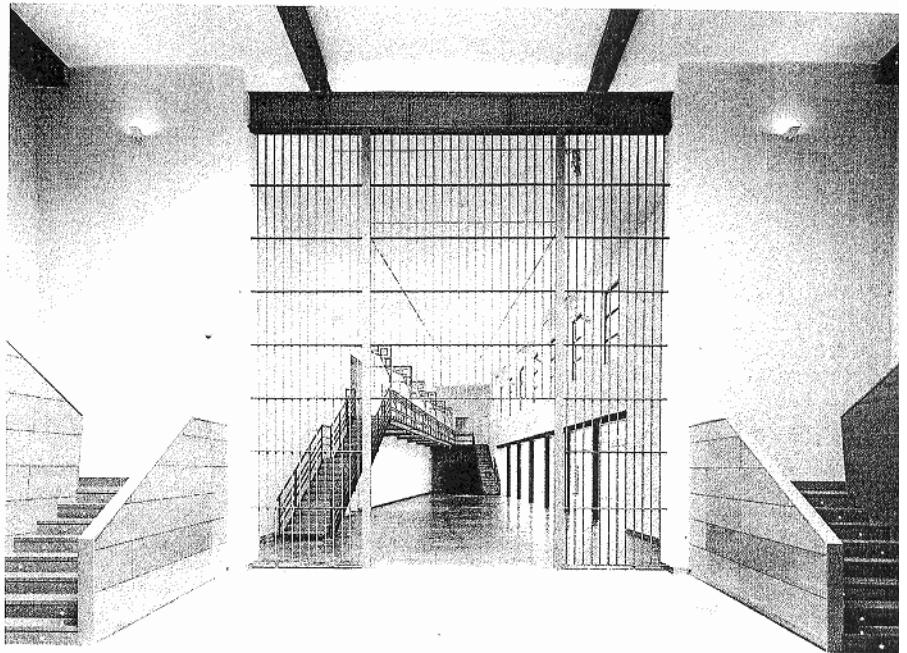
Mostrar el dibujo como medio de expresión autónomo

Dar paso a las nuevas propuestas artísticas

Investigar aspectos concretos de la figura del artista Ángel Ferrant.

A lo largo del primer semestre de 2003, se mostrarán las siguientes exposiciones:

Obras seleccionadas. Colección de arte contemporáneo Fundación "La Caixa".



Centro de Arte de Salamanca, CASA.

Selección de piezas internacionales de esta emblemática colección con el fin de contextualizar las realizaciones españolas en el ámbito internacional.

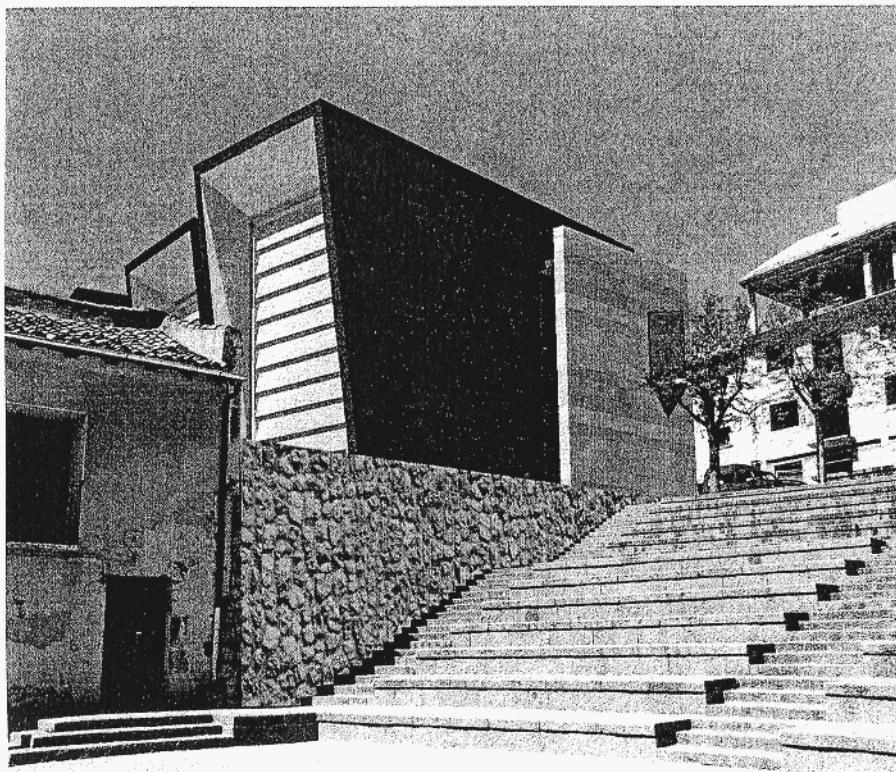
Juan Ugalde. Parques naturales. Obra 1992-2003. Breve pero significativo recorrido por la trayectoria de este artista bilbaíno desde 1992, año en el que empieza a utilizar la fotografía como soporte.

Isidro Blasco; más allá. Una obra creada específicamente para el espacio de la Capilla.

Una de las apuestas más innovadoras del museo es el Departamento de Investigación y Educación. Partiendo de la premisa que es precisamente la investigación el concepto clave que da sentido a los programas educativos y a las líneas de

publicaciones. En este departamento, Olga Fernández, Jefa del mismo y Víctor del Río, Coordinador de Publicaciones y Página web, están desarrollando una tarea ejemplar incidiendo efectivamente en esa transformación del museo como centro conservador de una colección (de ahí la etiqueta de mausoleo) hacia un espacio dinámico generador de cultura y conocimiento. En este sentido, este departamento funciona como un gestor de información sobre arte contemporáneo, no sólo como recopilador sino también como transmisor mediante diferentes soportes.

Mención especial merece la página web del museo, que ofrece una idea global del mismo, tratando pormenorizadamente todos sus fondos. Su estructura se



Futuro Centro de Arte Contemporáneo de Caja Burgos, Burgos.

carácter dinámico se refuerza por una voluntad explícita por desarrollar un amplio abanico de actividades complementarias como conferencias, talleres, seminarios, proyecciones, programas didácticos etc.

Bajo la dirección de Alberto Martín Expósito, la programación del CASA se agrupa en diversos ámbitos temáticos, que discurren bien en forma de ciclos temáticos, bien dedicado a la cultura visual. De hecho la fotografía y el audiovisual ocupan un espacio significativo dentro del conjunto. La mayor parte de las muestras son individuales de artistas "jóvenes" pero con un amplio prestigio nacional e internacional, tal es la caso de Lorna Simpson, Mona Hatoum o James Rielly, entre tantos otros. En la parte dedicada al concepto de "cultura visual" son más frecuentes las colectivas – a destacar la edición anual de IMAGO- de muy distinta índole, pero siempre bajo el denominador común de abundar en algunas de las preocupaciones centrales de la contemporaneidad y de la calidad e interés de los seleccionados.

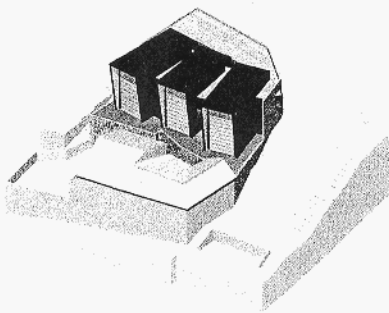
Tampoco se elude la presencia de exposiciones relacionadas con otras instituciones o foros de reflexión ("*Tailsliding*", producida por el *British Council* y en la que se presentó en 2002 el trabajo de algunos de los más relevantes artistas británicos, o la prevista para abril del año en curso sobre la Colección ARCO. "*Escultura*"). Esta política de cooperación e intercambio entre diversos centros e instituciones, se está extendiendo como una respuesta lógica a la siempre necesaria optimización de los recursos y del esfuerzo que supone organizar una muestra de nivel que aspire a ser vista en diferentes ciudades.

compone de una serie de bases de datos que alimentan diferentes secciones que actúan como vasos comunicantes que discurren entre la divulgación y la investigación. Desde la catalogación de todos los fondos del museo, tanto artísticos como

documentales hasta información detallada de los diferentes servicios del museo, pasando por un recorrido virtual por las salas, esta web es un instrumento útil, ameno y riguroso.

A pesar de su corta vida, fue inaugurado en junio de 2002, este museo tiene un prometedor futuro por delante.

El Centro de Arte de Salamanca (CASA), responde a un proyecto museográfico con algunas constantes estructurales similares: parte de un edificio anterior rehabilitado al que se añade partes de nueva construcción, pero con un enfoque muy distinto. Al no partir de unos fondos previos, los cerca de 2000 m² útiles de las salas de exposición se destinan en su totalidad a exposiciones temporales. Ese



Futuro Centro de Arte Contemporáneo de Caja Burgos, Burgos.

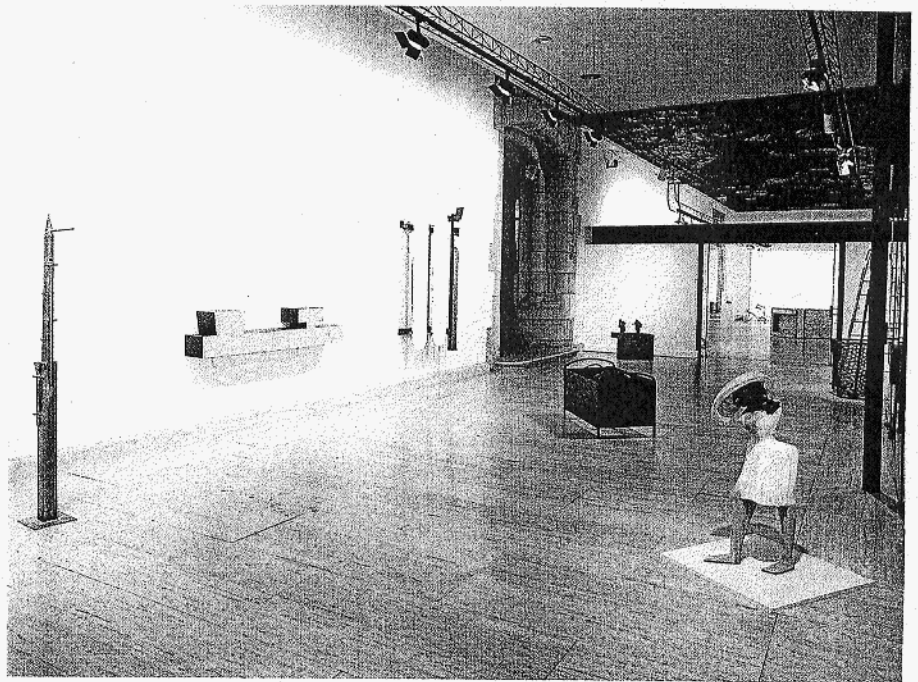
Hasta la fecha, la exposición más ambiciosa de producción propia ha sido *Comer o no comer*, una rotunda apuesta por la idea de proyecto artístico-historiográfico a la que hemos dedicado un artículo en este mismo número.

Durante el primer semestre de 2003 se podrá contemplar, entre otros, los trabajos artísticos de Jean-Marc Bustamente, Yamandú Canosa, Doug Hall y Nic Nicosia.

El Centro de Arte Caja de Burgos surge como una especie de decantación natural de un dilatado proceso continuado y profesional de mostrar en la ciudad de Burgos las propuestas artísticas realizadas por sucesivas generaciones de artistas españoles. Ni que decir tiene, esa continuidad natural es una afortunada excepción a la regla. Y es que proyectos como éste suelen estar sometidos a los vaivenes y cambios de orientación –generalmente políticos– con una frecuencia y dimensión nada deseables.

En 1992, Caja de Burgos decidió poner en marcha una sala de exposiciones como complemento a una sala de estudio frecuentada por estudiantes: Espacio Caja Burgos. Paralelamente, se dedicó la histórica Casa del Cordón, para exposiciones retrospectivas de artistas reconocidos o colecciones públicas o privadas como contrapunto a la línea de arte actual de Espacio Caja Burgos.

Tras 11 años de actividad, se han mostrado más de un centenar de exposiciones que han respondido a criterios artísticos abiertos y diversos, y se ha adquirido una obra en cada una de las exposiciones, lo que ha ido generando un patrimonio artístico. Éste ha sido el núcleo básico de la colección, centrada fundamentalmente en el arte español a partir de



Centro Cultural de Casa del Cordón, Caja Burgos, Burgos. Vista de una de las salas.

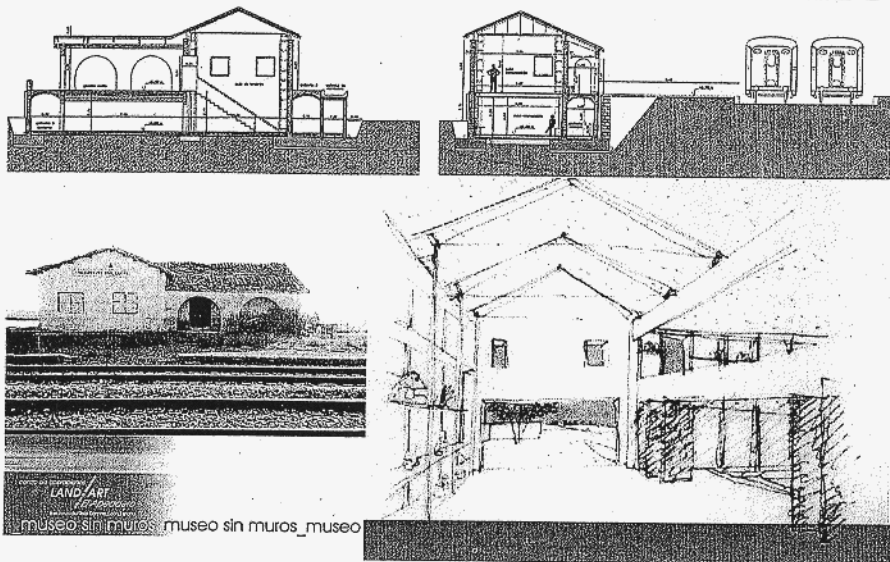
los años ochenta, al que se le ha ido sumando otras piezas (unas 65) adquiridas en las últimas ediciones de ARCO, más otras 40 que se exponen permanentemente en el Palacio de Saldañuela (Sarracín, Burgos) y que se orientan hacia la pintura y escultura figurativa española que arranca del realismo de los años cincuenta.

En Espacio Caja de Burgos, han expuesto artistas como Daniel Canogar, Elena Blasco, Alberto García-Alix, Pedro Castortega. Para este año, su programación incluye el trabajo de Gerardo Delgado, Rafael Navarro y Seguí Aguilar

En la Casa del Cordón se vieron en 2002 sendas retrospectivas de José Guerrero y Jordi Teixidor y la colectiva *Viaje al espacio. 50 años de escultura en España*, estando programada una antológica sobre Broto (1997-2002).

Dadas las dimensiones que ha adquirido la colección, Caja de Burgos aprobó en el año 2001 una primera dotación presupuestaria para la construcción de un Centro de Arte Contemporáneo. El proyecto de los arquitectos Félix Escribano y Arantxa Arrieta, es un edificio de nueva planta situado en el casco histórico de Burgos, con una superficie total de 3.500 m² distribuidos en 5 niveles. Además de constituir la sede permanente de la colección, contará con salas para exposiciones temporales que darán continuidad a la línea exhibitiva de Espacio Caja de Burgos, así como proyectos específicos o temáticos, con presencia de artistas nacionales e internacionales. El edificio está en plena fase de construcción, estando prevista su apertura el próximo otoño.

REHABILITACIÓN APEADERO



Centro de operaciones Land Art, El Apeadero. Bercianos del Real Camino, Sahagún (León).

Siguiendo con los proyectos próximos a ver la luz, El Museo de Arte Contemporáneo de Castilla y León (MUSAC) juega con el hecho de ser el último –se ha de tener en cuenta la realidad museográfica existente– y la ventaja de partir de cero. Rafael Doctor, director del MUSAC, explica detalladamente en una entrevista que figura más adelante, las líneas maestras de su planteamiento. Es por ello por lo que resumiremos los conceptos clave.

Pretende ser un museo del presente, mediante las manifestaciones que se lleven a cabo y mediante el tipo de colección a desarrollar.

Quiere ser un lugar más de acción que de definición, con voluntad de participación y cooperación. Potenciar la dimensión cultural que no exclusivamente artística potenciando la biblioteca, heme-

roteca y una sección audiovisual con una sala permanente.

La producción y la ayuda a la creación, a través de la incentivación de los talleres, la creación de becas de permanencia para artistas que puedan tener su estudio en el propio museo y la producción de obras de artistas que pasen a formar parte de la colección.

Los aspectos educativos y divulgativos son fundamentales para una institución que se plantea como desafío ser un lugar de encuentro y diálogo entre diversos sectores de la sociedad.

Siendo un edificio de nueva construcción, novedad que se extiende a su planificación museográfica, así como sus importantes dimensiones, considero pertinente destacar algunos detalles sobre este ambicioso proyecto arquitectónico.

Diseñado por los arquitectos Tuñón + Mansilla, autores de edificios tan emblemáticos como el Museo de Bellas Artes de Castellón, el Museo de Zamora, y el Auditorio de León, el MUSAC se ubica en un solar de 21000 m² en un importante área residencial en la ciudad de León. Su presencia en una zona nueva enfatiza la mirada hacia el futuro de la ciudad, mostrándose como un eje vertebrador de la actividad artística contemporánea de la comunidad.

El MUSAC se ha proyectado como una gran superficie de espacios continuos diversificados; un sistema expresivo que trata de hacer presente el interés que comparten la arquitectura y el arte por la expresión contemporánea, sin que la arquitectura se imponga sobre el arte expuesto. Un sistema flexible que posibilita un funcionamiento abierto y plural cuya forma de bandas quebradas hace referencia a los ríos en los que, como en la cultura y el arte, se evoca el movimiento y la presencia.

La expresividad de la geometría del edificio es también evidente en los volúmenes. Cada módulo posee diferentes proporciones y tratamientos de luz, creando una monumentalidad silenciosa en el exterior, y espacios únicos y versátiles en el interior, ofreciendo distintas condiciones espaciales para adaptarse a cada tipo de exposición, al mismo tiempo que desafía a los artistas a crear obras a partir del espacio expositivo, facilitándoles las necesidades para nuevos soportes artísticos.

El museo dispone de un total de 3400 m² repartidos en 5 salas expositivas de una sola planta, y 1300 m² en patios al aire libre. Una amplia plaza, de forma cóncava habilita el acceso al

museo y permite recoger actividades y encuentros.

Como se desprende de estas breves notas, existe una clara voluntad integradora entre continente (arquitectónico) y contenido (expositivo). Algo que en esta ocasión va más allá de la funcionalidad siempre deseable en un edificio para alcanzar una fusión ciertamente ejemplar. Si algo caracteriza el lenguaje poético –y por extensión los lenguajes artísticos, es que significativo y significado forman un todo indisociable,. En otra palabras, el qué (se dice, se expresa...) es inseparable del cómo (se hace). También hay que subrayar las evidentes afinidades del programa arquitectónico de Tuñón y Mansilla con los planteamientos que Rafael Doctor, Director del MUSAC, expone en la entrevista que a continuación se publica.

Cerramos la serie de museos y centros al uso, con todas las peculiaridades y matizaciones que hemos intentado mostrar, y abrimos un epílogo mucho más modesto en términos económicos pero lo suficientemente significativo para incluirse en este recorrido, urbanita y sólido hasta el momento, que se transforma en un vistazo a vuelo de pájaro (*Centro de operaciones Land Art El Apeadero*), en un guiño efímero hacia algunas acciones e instalaciones (*El Espacio inventado* y *el Hall transformado*). Todo ello marcado por una dimensión pública y abierta singularmente alternativa al modelo expositivo al uso.

El centro de operaciones Land Art El Apeadero viene ejerciendo una actividad continua y creciente desde el año 1998, en que se constituyó la Asociación Cultural El Apeadero Arte en la naturaleza. Su presidente, Carlos de la Varga, define con claridad los fines que persi-



Carlos de Gredos. Camino de Santiago. Entre Bercianos del Real Camino y el Arroyo del Olmo. Cipreses alineados en forma de ocho.

que y los planes de actuación que se han marcado.

Los diferentes proyectos realizados, o en fase de estudio, (en el nº 54 de Cimal hay un extenso artículo de Javier Hernando sobre *El Apeadero*) pretenden acentuar el valor del medio natural mediante la presencia de obras de carácter artístico de diversa índole: desde piezas cercanas a la escultura, hasta acciones efímeras, pasando por distintos tipos de instalaciones y proyectos arquitectónicos tendentes a la restitución medioambiental de espacios alterados por la mano del hombre.

Conscientes del carácter cultural del territorio, es decir, de una transformación a lo largo de los siglos que lo han convertido en un espacio singular repleto de signos: el camino de Santiago, los palomares, la arquitectura del tapial... Antropología

y paisaje como ejes conceptuales que definen los proyectos *land art*. Este centro tiene también una clara voluntad de contribuir a revitalizar una comarca que presenta claros síntomas de decadencia. Así, la dimensión pública deviene social.

El centro ha definido su estrategia de actuación en dos direcciones:

1.- La rehabilitación del antiguo apeadero de ferrocarril (de ahí el nombre) de la localidad de Bercianos del Real Camino con la finalidad de convertirlo en sede del Centro de Operaciones y Comunicación Land Art. Asimismo, el acondicionamiento de un vagón-mercancías situados en las inmediaciones del apeadero para aula-oficina de información y documentación.

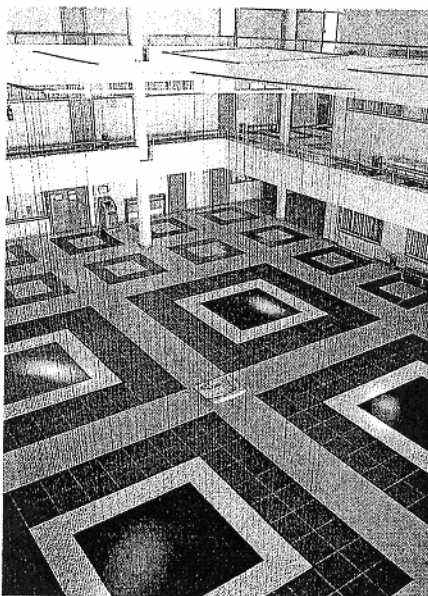
2.- La programación y realización de los diferentes proyectos de intervenciones en la naturaleza que irán confor-

mando con el paso del tiempo un museo sin muros.

Teniendo el eje viario como elemento fuerte en términos conceptuales pero débil en tanto que su integración en el territorio contribuye claramente a construir la noción cultural de paisaje, los proyectos no se han centralizado y discurren por espacios, campos y aldeas de Sahún. La variedad de poéticas y la envergadura de algunas propuestas configuran unos resultados peculiares e interesantes, afortunadamente alejados de la recurrente fórmula del *artista estrella invitado*.

Del campo a la ciudad de nuevo, cabe destacar otros dos proyectos claramente insertos en el Arte Público, entendido éste en su vertiente más contemporánea de intervención efímera en un espacio pre-determinado. El Espacio Inventado, propuesta organizada por la leonesa galería Tráfico de Arte, ha alcanzado su sexta edición. Siempre en la plaza Torres de Omaña, el peatón escasamente habituado a tropezarse con el arte de vanguardia, se ha ido enfrentado año tras año a las muy diferentes propuestas que han protagonizado artistas como Bruno Marcos, Corinne Van Bergen o Kiyoshi Yamaoka. La sorpresa inicial (amén de la novedad que supone cada propuesta) a buen seguro que se habrá ido consolidando y aceptando. La transformación del espacio como transformación del punto de vista del espectador.

El vestíbulo de la Facultad de Filosofía y Letras de la Universidad de León, de la mano de Javier Hernando se convierte periódicamente en un espacio para la acción artística, para la experimentación creativa. Desde el año 94, el *Hall transformado* se ha ido convirtiendo en una cita obligada y un buen ejemplo de las posibilidades y del reto que supone la



El Hall Transformado. Facultad de Filosofía y Letras, Universidad de León.

Instalación en tanto que una de las derivaciones más extendidas en esto últimos años. Gloria Rubio, Óscar de Paz, Juárez &Palmero, Carlos Álvarez Cuenllas o Juan Galdeano han sido algunos de los artistas participantes en este proyecto.

Antes de concluir este periplo, hay que referirse a *Constelación Arte*, título que da nombre a la programación anual de artes plásticas de la Junta de Castilla y León que engloba un conjunto de exposiciones diversas en la que conviven individuales de artistas de la región, nacionales y extranjeros junto a otras muestras temáticas y colectivas. La mayoría son exposiciones de producción propia, aunque también hay coproducciones (por ejemplo, con la Región de Murcia se realizaron en 2002 las muestras *Otras Naturalezas* y *Tadeusz Cantor*). Por otra parte, la itinerancia entre diversas capitales de provincia constituye un rasgo distintivo de esta laboriosa red cultural autonómica.