

El Museo Patio Herreriano de Valladolid inicia su singladura

El centro será la sede de la Colección de Arte Contemporáneo del siglo XX más importante de España con más de 850 piezas de todos los estilos

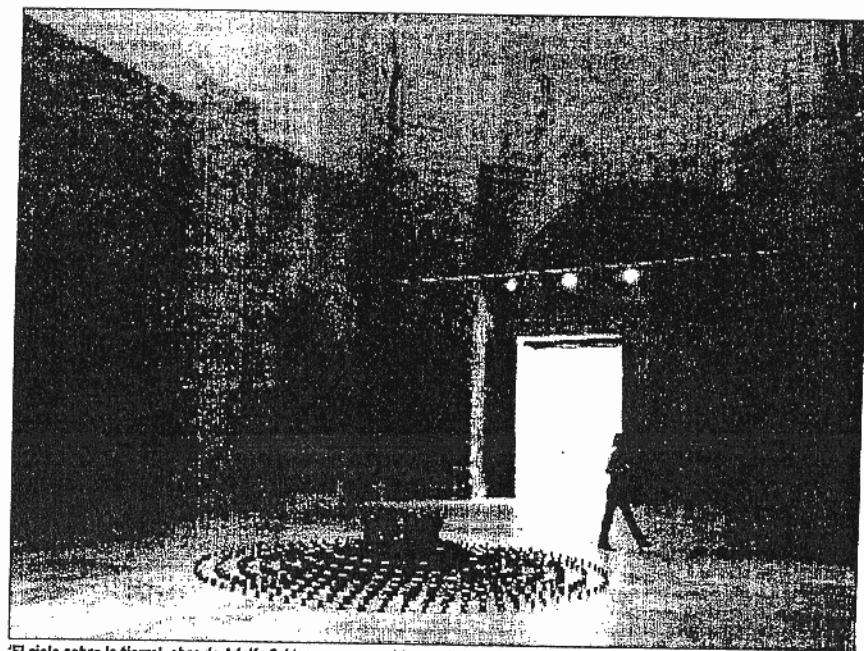
ANTONIO LUCAS
MADRID.- El complejo museístico español suma un nuevo espacio a su amplio repertorio: el Museo de Arte Contemporáneo Patio Herreriano, en Valladolid. Un proyecto que ha tardado en gestarse alrededor de cinco años y que arranca con la idea de convertirse en uno de los puntos de referencia de las pinacotecas que acojen la dilatada huella del arte contemporáneo.

La nueva institución, que dirige María Jesús Abad, cuenta con 11.000 metros cuadrados de superficie y tiene su sede en uno de los claustros del antiguo Monasterio de San Benito. Uno de los edificios más significativos, y heterogéneos, de la arquitectura renacentista española. Pero la verdadera joya del museo es la Colección Arte Contemporáneo, creada en 1987 a iniciativa del empresario Julián Trincado y que hoy reúne a 20 empresas que han reunido la colección privada de arte español del siglo XX más importante.

Importante legado

Durante los próximos cinco años, el Museo Patio Herreriano será la sede permanente de este importante legado, integrado por 850 piezas que recogen los lenguajes artísticos de las primeras vanguardias y llega a las últimas expresiones. Las 11 salas con las que cuenta el museo, obra del arquitecto Juan Carlos Arrancio, albergarán una selección de las obras, que nunca han sido expuestas en su integridad. En total se presentan 300. Pintura, escultura y fotografía conforman el grueso de esta primera muestra.

«Ante la imposibilidad de exponer todo el material, hemos tenido que realizar una selección muy exhaustiva, en la que han colaborado los asesores de la Colección Arte Contemporáneo: Valeria-



'El cielo sobre la tierra', obra de Adolfo Schlosser que preside una de las salas del Patio Herreriano de Valladolid. / CARLOS ARRANZ

no Bozal, Simón Marchán y Antonio Bonet Correa. Así ofrecemos una muestra de la gran importancia de las obras. El resto también quedan depositadas en la pinacoteca, para lo que se han habilitado los espacios de almacén, que también podrán ser visitados por estudiosos», explicó ayer María Jesús Abad.

El Museo Patio Herreriano, que ha tenido un coste defi-

nitivo de 18 millones de euros, cuenta con un presupuesto hasta final de 2002 de 2 millones de euros. «Este sueño ha sido posible gracias al esfuerzo de dos instituciones: por un lado el Ayuntamiento de Valladolid, que ha aportado el edificio, las reformas del mismo y que cubre también los presupuestos operativos del museo; y, por otro, la Asociación Colección Arte Contemporáneo,

que aporta las obras que se exponen», subrayó la directora.

A partir de 2003 la pinacoteca acogerá las primeras exposiciones temporales —aún sin determinar—, que ocuparán un 30% del espacio de exhibición. En este sentido, se dará prioridad a la colaboración con otras instituciones de arte españolas y europeas, como el Georges Pompidou de París, que ya baraja

un proyecto de exposición, al igual que la Fundación La Caixa.

Otro de los aspectos que potenciará el museo es la creación de un centro de archivo y documentación que facilite e incentive la labor de los investigadores. «Queremos así generar proyectos concretos de estudio dirigidos al arte español», explicó Abad.

163 artistas

En total, el Museo Patio Herreriano acoge la obra de 163 artistas, a través de los que el comité asesor de la Colección ha decidido, según Marchán, «seguir los hilos conductores más importantes de nuestra modernidad hasta hoy». La nómina es extensa: Miró —representado con un dibujo—, Barradas, Bore, Julio González, Torres-García, Angel Ferrant —cuyo fondo, que alberga el museo, está integrado por 34 esculturas, 406 dibujos y un legado de más de 3.500 documentos, en gran parte inéditos—, Oteiza, Chillida, Tapiés y el grupo Dau al Set, El Paso, Mompó, Equipo Crónica... y una representación de las décadas de los 70, 80 y 90, e incluso, los primeros gestos artísticos del siglo XXI.

«Con todo eso, la colección sigue ensanchándose y creciendo con nuevas adquisiciones», comentó José Lladó, presidente de la Colección Arte Contemporáneo.

Arranca así un espacio que en sus entrañas alberga una parte de la riqueza del arte español de los últimos 100 años.

■ Huesca. El consejero de Cultura del Gobierno aragonés, Javier Callizo, ratificó ayer el compromiso de su Departamento de habilitar una partida presupuestaria en el año 2003 para garantizar el inicio de la segunda fase del Centro de Arte Contemporáneo de Aragón que se construye en la ciudad de Huesca.