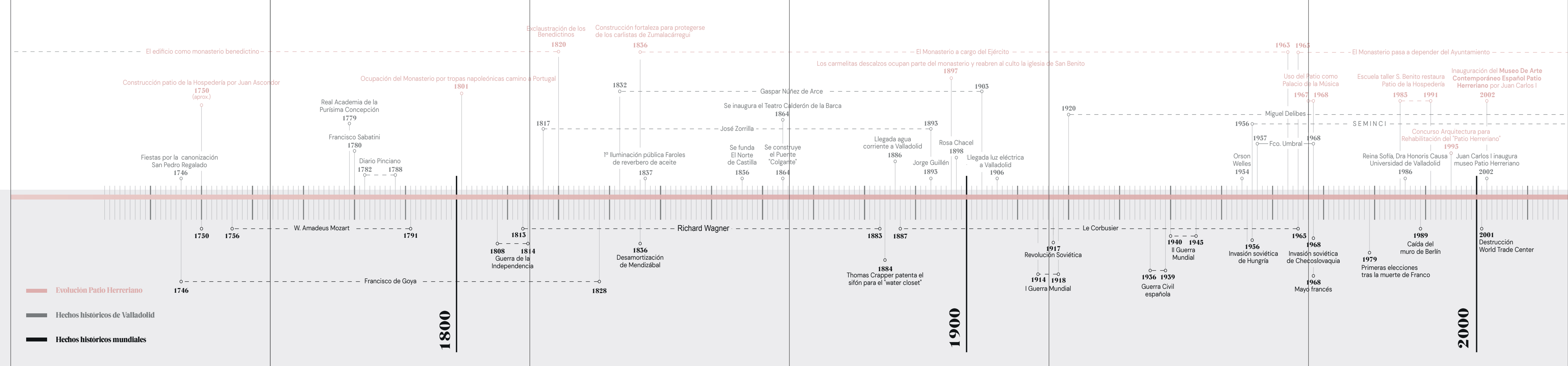


# UNA CUESTIÓN DE TIEMPO

JUAN CARLOS ARNUNCI

4.6.2022 - 11.09.2022

Sala 9 | CAPILLA



**PATIO HERRERIANO**  
Museo de Arte Contemporáneo Español  
Calle Jorge Guillén, 6, Valladolid. | +34 983 362 908 | www.museoph.org  
Martes a viernes de 11 a 14 h y de 17 a 20 h. Sábados de 11 a 20 h y domingos de 11 a 15 h

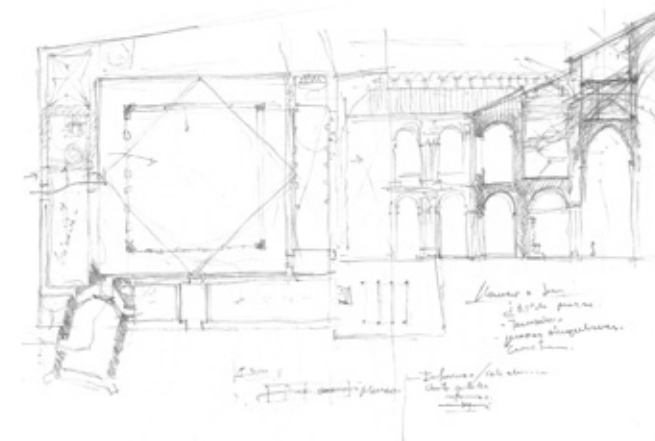


# UNA CUESTIÓN DE TIEMPO

JUAN CARLOS ARNUNCIO

Veinte años han transcurrido desde que el Museo Patio Herreriano abriera sus puertas en Valladolid por primera vez, permitiendo a sus ciudadanos conectar con el mundo del arte contemporáneo español al más alto nivel. Desde entonces por sus salas han pasado algunos de los artistas más relevantes del panorama artístico reciente.

En la presente exposición se dan cita una serie de capas temporales que, conectadas entre sí, han dado forma al Museo tal y como lo conocemos hoy.



Juan Carlos Arnuncio: *Croquis*

Estación provisional de autobuses en el lateral del Monasterio de San Benito. c.1971. Cortesía del Archivo Municipal de Valladolid



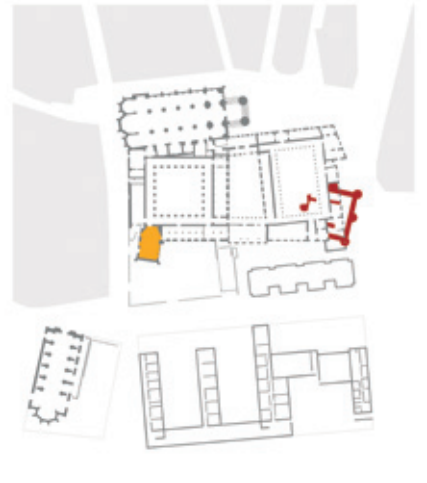
Un *tiempo pretérito* en el que el Monasterio de San Benito empieza a forjarse sobre la traza del Alcázar Real, donado a la Orden Benedictina por Juan I de Castilla en un punto estratégico dentro de la estructura urbana de la ciudad. Un *tiempo pasado* en el que el edificio se ennoblece de la mano del arquitecto Juan del Ribero Rada para pasar dos siglos después a manos del ejército, que lo transforma uniéndolo al vecino convento de San Agustín y que culmina en una fase de ruina y abandono. Un *tiempo presente* en el que el edificio recupera su esplendor a través de su rehabilitación arquitectónica ligada a una intensa actividad cultural, y por último, un *tiempo futuro* en el que el Museo deberá afrontar retos nuevos que aún ni imaginamos.

El espacio expositivo se organiza en dos recorridos complementarios. Uno *epitelial* lineal, cronológico y ordenado en el que se exponen de forma secuencial las vicisitudes del monasterio de San Benito El Real a lo largo de su historia, y otro *nuclear*, orgánico, aleatorio y fluido en el que se reflejan las intenciones del proyecto y del universo creativo de Juan Carlos Arnuncio, arquitecto director del equipo formado, además, por Javier Blanco y Clara Aizpún-encargado de la rehabilitación del edificio.



Concierto de banda militar en el Patio Herreriano, c.1968. Cortesía del Archivo Municipal de Valladolid

Análisis de la evolución del monasterio



Las centenarias paredes de la sala son así soporte del *peso del tiempo* que ha marcado la evolución del Monasterio y que culmina con la personal interpretación de Juan Carlos Quindós del espacio de la capilla de los Condes de Fuensaldaña, mientras que el espacio central se articula de forma más flexible en torno a una serie de cápsulas que albergan textos, dibujos, fotografías y maquetas que aluden a reflexiones arquitectónicas relevantes en el proceso de proyecto.

Concierto de banda militar en el Patio Herreriano, c.1968. Cortesía del Archivo Municipal de Valladolid

El montaje, inspirado en el *Café de Terziopelo* y *Seda* de Lilly Reich, da forma sutil al tiempo suspendido en el que transcurre el mundo de las ideas. La esencialidad de la propuesta quiere poner el acento en el contenido, generando unas estructuras casi transparentes que ponen en valor el material expuesto. Es un tiempo condensado, construido en torno a referencias artísticas, arquitectónicas y vitales del autor, dotándolas del halo de misterio que envuelve la gestación de toda creación artística.

Ricardo González: *Sala Gil de Hontañón en obras*, c.2001.

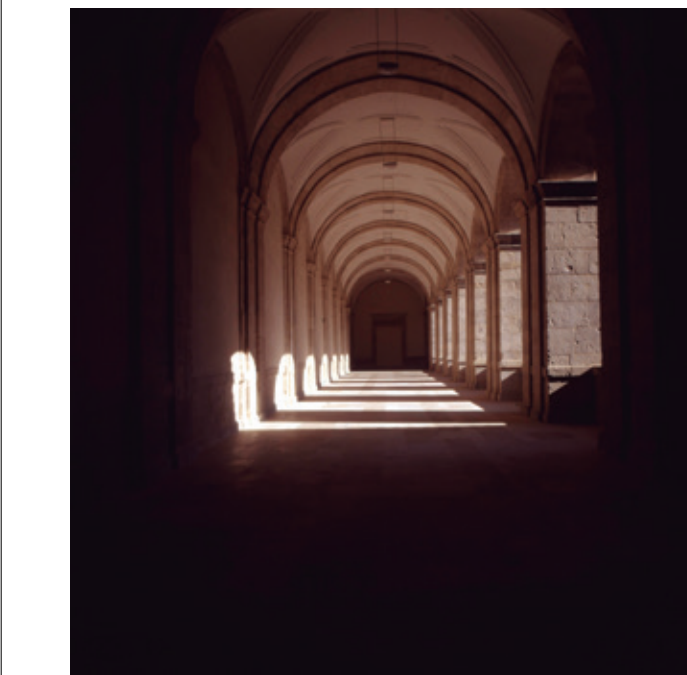


Emilio Pemjean: *Mise en Abyme*, 2022.



Juan Carlos Quindós: *Utilitas*, 2022.

La exposición cede el protagonismo al espacio en la capilla de los Condes de Fuensaldaña, en la que se condensan las intenciones de la intervención y donde conceptos como la memoria, la luz o el paso del tiempo se hacen presentes con singular intensidad. La propuesta de Emilio Pemjean, como una suerte de matrioska, plantea con su misteriosa caja blanca un sugerente *juego temporal*.



Ángel Marcos: *Sin título*, c.2002.

En este vigésimo aniversario de la inauguración del Museo de Arte Contemporáneo Español Patio Herreriano, es tiempo de rendir homenaje a la figura que lo hizo posible y tiempo también de poner en valor su arquitectura trascendente y silenciosa que da generoso cobijo a lo mejor del arte contemporáneo español.