

**LA BELLEZA  
DE LA ESCULTURA  
Y EL DIBUJO.**

**Obras hasta 1950 de la Asociación  
Colección Arte Contemporáneo**

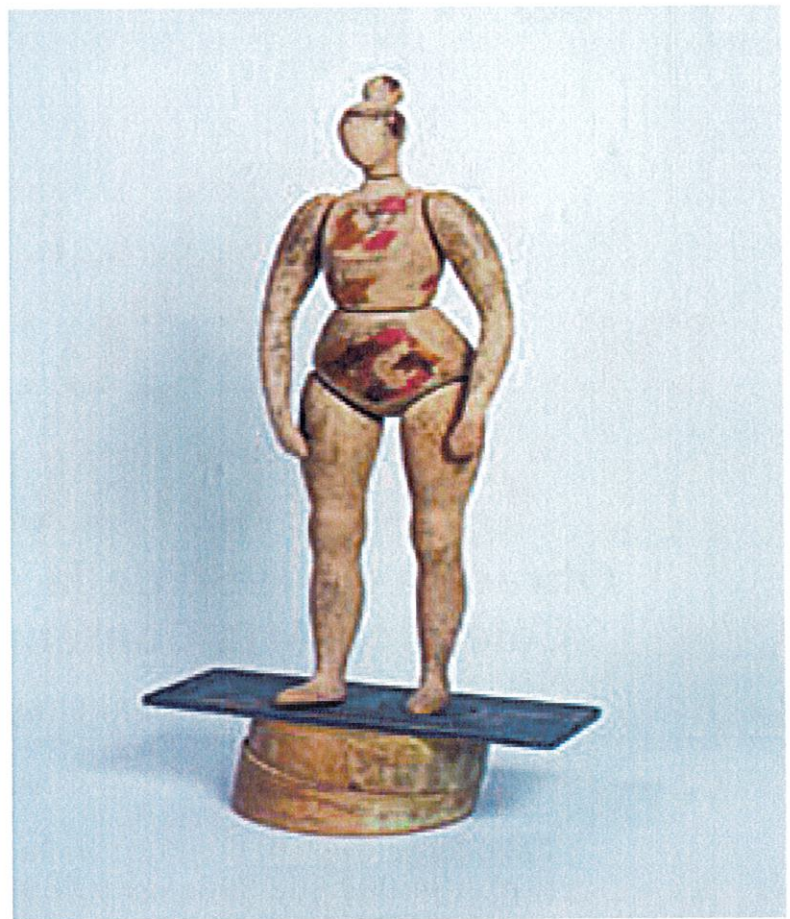
**MUSEO PATIO HERRERIANO**

Sala 1

(la exposición se trasladará el día 26 de junio a la sala 7)

Calle Jorge Guillén, 6. 47003 Valladolid-España  
Tel. +34 983 362 908. Fax +34 983 375 295

-----  
Del 12 de mayo al 27 de agosto de 2017



Esta exposición se centra en hacer una revisión de la creación escultórica española durante la primera mitad del S. XX en la que se abren nuevos caminos a través de las vanguardias y que se separan de los modelos clásicos de la Academia. Dando comienzo a la experimentación de nuevos conceptos como la "abstracción" el "movimiento" y el "vacío", entre otros.

Las obras escultóricas están acompañadas de varios dibujos que cobran un especial protagonismo ya que no son considerados meros bocetos de obras, sino que representan la materialización del pensamiento del artista.

**ARTISTAS EN LA EXPOSICIÓN**

**HONORIO GARCÍA CONDOY**  
Zaragoza, 1900-Madrid, 1953

**LEANDRE CRISTÓFOL**  
Os de Balaguer, Lérida, 1908-Lérida, 1998

**APEL·LES FENOSA**  
S. Martí de Provençals, Barcelona, 1899-París, 1988

**ÁNGEL FERRANT**  
Madrid, 1890-1961

**PABLO GARGALLO**  
Maella, Zaragoza, 1881-Reus, Tarragona, 1934

**MATHIAS GOERITZ**  
Gdansk (Danzig), Polonia, 1915-México D.F., 1990

**JULIO GONZÁLEZ**  
Barcelona, 1876-Arcueil, Francia, 1942

**JOSEP GRANYER**  
Barcelona, 1899-1983

**MANOLO HUGUÉ**  
Barcelona, 1872-Caldes de Montbuy, Barcelona, 1945

**ALBERTO SÁNCHEZ**  
Toledo, 1895-Moscú, Rusia, 1962

**EDUALD SERRA**  
Barcelona, 1911-2002

**MOISÉS VILLÈLIA**  
Barcelona, 1928-1994

**ALGUNOS DATOS BIOGRÁFICOS  
DE LOS ARTISTAS**

**Honorio García Condoy**  
Zaragoza, 1900-Madrid, 1953

Honorio García Condoy estudia en la Escuela de Artes y Oficios de Zaragoza y, tras una estancia en Barcelona, donde trabaja en un taller de escultura, va a Madrid, donde continúa estudios en la Escuela de Bellas Artes de San Fernando. En 1926 viaja a París. Sus maestros fueron Julio Antonio, Maillol y Bourdelle. Otra influencia en su obra fue la ejercida por la escultura africana, mejor conocida por Condoy durante su servicio militar en África. A partir de 1925 alterna sus estancias en Madrid, Zaragoza, Barcelona y París, ciudad donde permanecerá un año. En Madrid entabla amistad con García Lorca y otros artistas de su generación. Crea entonces unas figuras femeninas en madera de boj de gran refinamiento y estilización. En 1932 gana la Segunda Medalla en la Exposición Nacional de Bellas Artes, y dos años más tarde obtiene la Pensión de Escultura de la Academia Española de Bellas Artes en Roma. De esa estancia romana surgirá un mayor conocimiento del arte italiano, tanto antiguo como moderno. En 1936 expone en la Bienal de Venecia. Poco se conoce, sin embargo, de esta etapa, habiéndose perdido muchos de sus trabajos realizados en materiales frágiles que nunca pasaron a definitivos, cuando el artista viajó en 1940 a Bruselas. En 1945 se instala en Praga, donde participa en la exposición de pintores españoles de la Escuela de París, de 1946. La obra de Condoy evoluciona hacia una progresiva estilización de la figura humana, acercándose a la abstracción y valorando el hueco y las superficies, el volumen y los ritmos lineales. Desde París, vuelve enfermo a Zaragoza en 1953 y muere ese mismo año en Madrid.

**Leandre Cristòfol**  
Os de Balaguer, Lérida, 1908-Lérida, 1998

En 1922 se traslada a Lleida para iniciarse en el oficio de carpintero, formación que complementa entre 1926 y 1929 con clases de dibujo y escultura en la academia del artista local Justo Almela. Allí se integra en el colectivo Les Altres, con el que expone sus primeros óleos y dibujos en el Museu Morera (Lleida, 1930). Este mismo año modela sus primeras esculturas, cabezas femeninas y retratos de un expresionismo de impronta rodiniana, que expone por primera vez en 1932 en Lleida -Casino Independiente- y Barcelona -Galerías Laietanas-, junto con la obra de otros miembros del grupo Studi d'Art. Sus contactos con el ambiente artístico barcelonés, su acercamiento a las vanguardias a través de las páginas de la revista Art, editada en Lleida a partir de 1933, y los textos del crítico y poeta Josep Viola, muy influenciado a su vez por el surrealismo y la poesía de Federico García Lorca, provocan un cambio en sus planteamientos estéticos. Complementada con nuevas series figurativas de una progresiva simplificación formal, inicia una primera etapa no figurativa, prolongada hasta la guerra civil, con un número relativamente corto de obras de pequeño formato y de gran carga poética, en las que emplea la línea curva y los movimientos ascendentes para sustituir en el orden compositivo a los conceptos de volumen y espacio por otros de naturaleza más dinámica, como el ritmo y la tensión. En ello juega un papel decisivo la combinación y ensamblaje de materiales poco convencionales -muelles de colchón, piezas de relojería, utensilios domésticos y de taller-, en una línea de intereses plásticos que lo aproxima a la corriente objetual que Joan Miró o Angel Ferrant, entre otros, desarrollan en estos años. La influencia de éstos aparece igualmente en sus Morfologías, una larga serie de dibujos iniciada en 1934, en la que construye un universo imaginario de formas orgánicas. Aunque nunca vinculado oficialmente al surrealismo, su obra figura en algunas de sus exposiciones más importantes de la segunda mitad de la década de los treinta -Exposición Logicofobista (Barcelona, 1936), Exposición Surrealista del Salón Nippon (Tokio, 1937), Exposition Internationale du surrealisme (París, 1938)-. Tras la guerra civil huye a Francia, desde donde es repatriado. Después de un corto internamiento en un campo de trabajo, regresa a Barcelona, en la que trabaja como ebanista y amplía su formación, objetivo que le lleva unos meses a Madrid antes de

instalarse definitivamente en Lleida en 1946, donde reinicia su actividad escultórica en la línea figurativa de inicios de los años treinta, con la que se incorpora progresivamente a los circuitos expositivos oficiales. En 1953 viaja por Italia y permanece unos meses en París, becado por el Instituto Francés de Barcelona. A su regreso inicia una de sus conjuntos figurativos más representativos - Crucificados. En 1957 retoma los lenguajes no figurativos, que aborda ininterrumpidamente en ciclos sucesivos hasta la década de los ochenta. Tras unas primeras series -Ralentí (1957) y Planimetrías (1958)- marcadamente geométricas, con Volumetrías (1960), Situaciones y Ordenaciones -ambas iniciadas en 1961- recupera la línea y los ritmos sinuosos y el trabajo de ensamblaje de materiales de desecho, características de su obra de preguerra. Objetos de consumo -cuyo inicio en 1967 coincide con sus últimas obras figurativas- aparece como una serie de síntesis de las diferentes propuestas planteadas durante la década. Ya en los años setenta su obra se dirige hacia una expresión más explícita del equilibrio, de la que Temática (1979) constituye la serie más significativa. En los últimos años de su vida recibe diversas distinciones y galardones artísticos, destacando la Creu de Sant Jordi o la Medalla al Mérito de las Bellas Artes.

### **Apel.les Fenosa**

**S. Martí de Provençals, Barcelona, 1899-París, 1988**

Estudia dibujo en una Escuela Municipal de Barcelona, entrando a los quince años en el taller del escultor noucentista Enric Casanovas. Por su amistad con los escultores Sisquella y Granyer, con los que comparte la idea de superación del noucentisme, se acerca al grupo de los evolucionistas, con los que expone regularmente. En 1921 se establece en París, donde entra en contacto con Picasso, Max Jacob y Cocteau, alternando en esos años exposiciones en París y Barcelona. Su producción de ese periodo participa del arcaísmo de principios de siglo por influencia de la escultura primitiva y el arte cicládico y griego. A partir de entonces se aleja de las máscaras geométricas de Picasso y de la síntesis de Brancusi, para evocar el arte clásico en sus esculturas, generalmente de pequeño tamaño en bronce o terracota. En 1929 vuelve a Barcelona, donde permanecerá hasta 1939. Durante la guerra civil se dedica a proteger y recuperar obras de arte, especialmente retablos procedentes de iglesias catalanas y aragonesas. En 1939 se instala definitivamente en París, donde residirá hasta su muerte. Fenosa logró crear un lenguaje poético basado en la figura femenina y su integración con elementos naturales: el agua, el viento, las plantas, etc.; creando formas abiertas de gran sentido lírico.

### **Ángel Ferrant**

**Madrid, 1890-1961**

Hijo del pintor Alejandro Ferrant, realiza sus estudios en la Escuela de Artes y Oficios de Madrid y la Academia de Bellas Artes de San Fernando. En 1913 realiza un viaje a París, donde descubre las obras de los futuristas y cubistas. A su vuelta a Madrid se mueve en los círculos académicos, orientando su carrera a los concursos institucionales, lo que acaba provocándole una crisis que le hace replantearse su vocación. En 1918 obtiene por oposición una plaza de profesor de modelado en la Escuela de Artes y Oficios de La Coruña, trasladando su plaza a Barcelona en 1920, donde entra en contacto con el grupo de Els Evolucionistes y con las tertulias de Barradas y del Hotel Colón, introductora del surrealismo en Barcelona. En 1925 participa en el histórico Salón de Artistas Ibéricos (Madrid), y un año más tarde gana el Premio Nacional de Escultura. Entre 1929 y 1931 realiza varios viajes a París, Bruselas y Berlín, donde se interesa por las creaciones más vanguardistas. En 1932 toma parte en la fundación del grupo ADLAN (Amics d l'Art Nou) y en 1934 regresa a Madrid, donde participa activamente en todas las actividades que promueven el arte nuevo. Durante la Guerra forma parte de la Junta de Incautación del Patrimonio Histórico, realizando labores de protección de los bienes



muebles. En los años cuarenta y cincuenta este escultor, figura clave de la preguerra, se convierte en referencia obligada y apreciada para la escasa y debilitada vanguardia en España, en un momento en que muchos artistas se encuentran en el exilio. En un ambiente artístico reactivo a las novedades, colabora con d'Ors en la Academia Breve y es cofundador, con Mathias Goeritz, de la Escuela de Altamira en 1948. Los nuevos grupos que van surgiendo, como Dau al Set y El Paso, le reconocen como maestro. La obra de Ferrant fija nuevas metas constantemente, siendo considerado un artista poco conformista. Sus primeras obras se encuentran en el ámbito de la renovación formal a través de una depuración que tiende al clasicismo, lo que le lleva, en Barcelona, a acercarse a los ambientes noucentistas. A partir de ese momento su obra se caracteriza por la elaboración de series en las que desarrolla tres líneas principales de investigación. Una se plantea la pregunta qué puede ser una escultura, como en los conjuntos *Objetos* (1932) y *Objetos hallados* (1945), ensamblajes de elementos imprevistos, con los que consigue sorprendentes asociaciones escultóricas con toques irónicos. Una segunda vía es la de la exploración formal y volumétrica, realizando obras donde la acumulación de formas dan lugar a nuevas figuras, más sugeridas que plenamente figurativas, como en la *Serie Ciclópea* (1947). Por último Ferrant se adentra en la exploración del espacio y el movimiento, realizando conjuntos como la de los *Móviles* (1948) o la *Escultura infinita* (1958-61), serie en hierro que dejó inconclusa a su muerte en 1961, cuando su obra empezaba a ser considerada y premiada en los circuitos internacionales.

### **Pablo Gargallo**

**Maella, Zaragoza, 1881-Reus, Tarragona, 1934**

A los catorce años inicia clases nocturnas de dibujo, talla en piedra y modelado. Entra muy joven en el taller del escultor Eusebio Arnau en Barcelona. Conociendo a fondo el oficio de escultor, ingresa en 1900 en la Escuela de Bellas Artes de La Lonja, y frecuenta el círculo de *Els Quatre Gats*, entablando amistad con Picasso, Nonell y Manolo Hugué. Obtiene una beca de ampliación de estudios en París, donde reside entre 1903 y 1904. Allí conoce la obra de Rodin y frecuenta los museos de la ciudad, especialmente el Guimet. A su regreso a España expone por primera vez en la sala Parés de Barcelona, para pasar luego a Madrid, donde trabajará con el medallista Agustín Querol. De vuelta a Barcelona por una afección pulmonar, realiza la decoración escultórica del Hospital Sant Pau i Santa Creu por encargo de Domenech i Montaner, así como la de varios teatros. Su primera escultura en lámina de metal cortado la realiza en París en 1907, durante una breve estancia en la ciudad. Se trata de una máscara que denota evidentes relaciones con el arte del África negra. En 1914, con motivo de la Gran Guerra, no puede alistarse por motivos de salud, y regresa a Barcelona, desarrollando su trabajo en piezas pequeñas, principalmente joyas y máscaras. Una vez recuperado, realiza esculturas en las que predomina el hueco. En 1920 es nombrado profesor de la Escuela Técnica de Oficios de Cataluña, puesto del que dimite tres años más tarde, volviendo a París. Desde entonces su obra alcanza grandes éxitos. A principios de los años treinta ejecuta esculturas en plomo batido con modelado cóncavo. La tendencia a la abstracción y lo figurativo conviven en su obra, que se enriquece en contacto con Julio González, quien le enseña la técnica de la soldadura autógena. En 1934 muere cuando iba a recibir un homenaje en Reus.

### **Mathias Goeritz**

**Gdansk (Danzig), Polonia, 1915-México D.F., 1990**

Procedente de una familia vinculada a los círculos artísticos berlineses, en 1931 inicia la carrera de medicina que abandona un año después para ingresar en la Facultad de Filosofía y cursar estudios en la Escuela de Artes y Manualidades de Berlín-Charlottenburg. La influencia del ambiente artístico de Berlín le llevan a una pintura marcadamente expresionista, distorsionada en sus formas y violenta en su factura. En

1941 huye de Alemania, instalándose en Tánger. En 1945 se establece en España; tras una estancia inicial en Granada, en la que expone bajo el seudónimo de Ma Go, se traslada a Madrid en 1947, donde se relaciona con el círculo de artistas y críticos próximo a la Galería Clan, sede de su única individual madrileña (1946). En este contexto, destaca su amistad con Ángel Ferrant, cuyas obras y pensamiento estético se sitúan en el origen de sus primeras investigaciones escultóricas. Paralelamente, inicia una intensa labor como promotor cultural, participando en algunas de las iniciativas que, alineadas con la corriente de recuperación de los lenguajes abstractos, van a marcar un punto de inflexión en el proceso de renovación de la plástica española de posguerra. Así, promueve la exposición Homenaje a Miró, clave para la reivindicación artística del pintor catalán, y participa desde las páginas de la revista Cobalto 49 en la recuperación de la obra de Klee. En Santillana del Mar, donde se traslada en 1948, idea la Escuela de Altamira, un proyecto de foro de debate, creación y defensa de un arte nuevo animado por un impulso creador primigenio simbolizado en las pinturas de Altamira. Las influencias del arte paleolítico, Miró y Klee cristalizan en su obra, ahora habitada de símbolos y signos diseñados a partir de un dibujo libre y muy vivo. En 1949 marcha a México, aceptando una invitación para impartir clases en la Escuela de Arquitectura de Guadalajara. Muy impresionado por el arte precolombino y la artesanía mexicana, profundiza en los lenguajes escultóricos, desarrollando una obra inicial de pequeña escala y elevada expresividad que evoluciona a lo largo de la década de los cincuenta hacia la monumentalidad y un tratamiento geométrico de las formas. En este proceso tiñe a su obra de un aura de espiritualidad relacionada con un personal sentimiento religioso, algunos de cuyos ejemplos más destacados lo constituyen una serie de crucificados -Salvadores de Auschwitz-, iniciada en 1950, de un expresionismo netamente centroeuropeo, o el conjunto de obras geométricas de los años sesenta cuya cobertura dorada hace referencia a su naturaleza litúrgica. Enfrentado a las corrientes funcionalistas, en 1953 concibe el Museo Imaginario El Eco, escenografías expresionistas, que manifiestan una fuerte raigambre alemana en su búsqueda del arte total. Este espacio constituye el primer ejemplo de lo que denomina arquitectura emocional, cuyo manifiesto publica en 1954, y al que vincula una parte muy importante de su producción durante la década de los sesenta, especialmente sus intervenciones en diversos edificios religiosos -Catedral de México (1961), Iglesia de San Lorenzo (1964), convento de Atzacapotzalco (1964)-. El componente simbólico que acompaña su producción aparece igualmente en sus numerosas intervenciones en espacios públicos, un campo en el que colabora frecuentemente con el arquitecto Luis Barragán. Desde mediados de los años cincuenta desarrolla múltiples proyectos de conjuntos de torres monumentales, no habitables, sino hitos en el territorio, en las que experimenta con ideas como crecimiento y formación o movimiento. De 1957 data el proyecto de las Torres de Ciudad Satélite, uno de los más ambiciosos y paradigmáticos de toda su carrera, cuya última obra especialmente relevante constituye uno de sus escasos acercamientos espaciales a la relación entre cultura y naturaleza -Espacio Escultórico (Universidad de México, 1978)-.

**Julio González**  
**Barcelona, 1876-Arcueil, Francia, 1942**

El más joven de cuatro hermanos, trabaja con ellos y con su padre en el taller familiar de forja. Julio y su hermano mayor estudian también dibujo en la Escuela de Bellas Artes de Barcelona y en el Cercle Artistic de Sant Lluç, participando en las tertulias de Els Quatre Gats junto a Canals, Casas, Manolo Hugué, Nonell, Torres-García y Picasso. A raíz de un viaje a Madrid, visita el Museo del Prado y decide dedicarse a la pintura. En 1900 la familia González se traslada a París, y Julio se integra en el grupo de pintores y escritores del París de principios de siglo, exponiendo en el Salón de los Independientes. Se decide a esculpir, empezando con planchas de metal. En 1908 muere su hermano Joan, hecho que le provoca un aislamiento en el que sólo ve a Picasso y Brancusi, reduciendo mucho su actividad artística. En los

años sucesivos atraviesa una época de inseguridades. Dibuja intensamente y realiza unos pocos óleos que muestran su interés por el volumen en sus figuras de campesinas. También realiza máscaras, inspirado por las aportaciones del cubismo. En 1918 aprende soldadura autógena en los talleres de la fábrica de automóviles Renault. A partir de 1927 y hasta su muerte, Julio González inicia lo que va a ser su gran aportación al arte moderno: sus esculturas basadas en ensamblados y en la construcción por medio de líneas, planos y vacíos, añadiendo la incorporación del hierro como nuevo material artístico. En 1931 trabaja con Picasso en la realización de un monumento a Apollinaire en hierro forjado, con lo que se inicia una fructífera colaboración entre los dos artistas que tendrá repercusiones recíprocas. Con la guerra civil, González se aparta de las experiencias escultóricas abstractas y realiza para el Pabellón Español de la Exposición Universal de París en 1937 su Montserrat, figura de campesina realista de un desgarrado contenido social. Ese año se instala en Arcueil, donde reside hasta su muerte en 1942.

**Josep Granyer**  
**Barcelona, 1899-1983**

Coincidiendo con su ingreso en 1913 en las Escuelas de Artes y Oficios y de Bellas Artes de Barcelona, comienza a trabajar en el taller del pintor Francesc Labarta, en el que permanece hasta 1918. Simultáneamente, entre 1915 y 1917 realiza diversos trabajos en el taller de escultura de Josep Casanovas. Asiduo desde muy joven a los círculos artísticos de Barcelona, publica sus primeros dibujos en revistas literarias como Festa y Cuca Fera en 1917. Un año más tarde se integra en el grupo Els Evolucionistes, fundado por un grupo de jóvenes artistas catalanes, entre los que figuran Joan Cortés, Joan Serra, Josep Viladomat, Ramón de Capmany, Josep Mompou, Apel·les Fenosa o Joan Rebull, que plantea una respuesta desde postulados de vanguardia a las pautas estéticas del Noucentisme. En este contexto realiza una serie de relieves de factura cubista, que comienza a diluirse cuando en 1920 ingresa como colaborador en el taller del también escultor Joan Rebull, figura clave en la evolución artística de la Barcelona postnoucentista, del que asimila una estética primitivista, que, partiendo de la idea de mediterraneidad noucentista, busca en la estatuaria egipcia y la escultura de la Grecia arcaica sus esencias formales. Bajo estos presupuestos formaliza su estilo, caracterizado por una marcada frontalidad en sus relieves y un predominio de la verticalidad en sus bultos redondos, si bien introduce mínimos detalles que imprimen un tenue movimiento a sus composiciones, muy relacionado con la estética déco, que suaviza el esquematismo formal de muchas de sus obras. Miembro del equipo dirigido por Labarta que realiza la decoración del Salón de Sant Jordi del Palau de la Generalitat en 1924, durante la segunda mitad de la década participa en diversas exposiciones colectivas que resumen las tendencias escultóricas más significativas del momento en Cataluña. Tras realizar diversos relieves y dioramas para diferentes pabellones de la Exposición Internacional de Barcelona de 1929, permanece casi dos años en París, donde trabaja en los talleres del pintor G. Cochet y el ebanista Armengot. A su regreso, desarrolla una intensa actividad, en la que compagina encargos privados con su participación en diversos proyectos colectivos de distinta naturaleza, ya asociativos, expositivos o creativos. Así, en 1931 suscribe el manifiesto del Grup d'Artistes Independents (G.A.I.) y realiza, junto a M. Llauradó, uno de sus discípulos, y Angel Ferrant, al que le une una estrecha amistad, diversos encargos para diferentes instituciones artísticas de Barcelona. En 1932 es socio fundador del Saló de Les Arts y comienza su participación en los Salones de Primavera que se organizan en la Sala Dalmau. Este último año comienza a impartir clases de dibujo en la Escuela de Artes y Oficios "Abat Oliva" de Barcelona. Tras la guerra civil intensifica su labor como grabador y dibujante, colaborando en múltiples ediciones con sus aguafuertes y xilografías. En 1946 comienza a esculpir su Bestiario, una amplia serie de esculturas de animales representados en actitudes y poses humanas que culmina en la primera mitad de los años sesenta, y en la que se hace explícita la fuerte carga irónica y cáustica que caracteriza toda su producción

escultórica. En 1981 ingresa en la Real Academia Catalana de Bellas Artes de Sant Jordi, año en que se celebra una amplia exposición de homenaje en la Sala Dalmau de Barcelona.

**Manolo Hugué**  
**Barcelona, 1872-Caldes de Montbuy, Barcelona, 1945**

Manuel Martínez Hugué estudia en la Escuela de Bellas Artes de la Lonja, en Barcelona y trabaja en el taller de fundición Masriera y Campins, en el taller del imaginero José Flores y en el de Torcuato Tasso. Es asiduo de las tertulias del café Els Quatre Gats, donde entabla amistad con A. Bofill, Joaquim Mir, Picasso y Ramón Pichot. Se traslada a París en 1901, donde vive y trabaja ocho años en estrecho contacto con los artistas de vanguardia. Con Paco Durrio se dedica a la joyería. En 1910 se instala en Céret, donde empieza realmente a esculpir. Allí conoce a Maillol, y ambos coinciden en plasmar en sus obras el sentido del volumen y la forma clásica, siguiendo la corriente de "mediterraneísmo" de los primeros años del siglo. En plena efervescencia del cubismo, a Manolo parece interesarle más la escultura clásica que contempla en el museo del Louvre y las esculturas de Notre Dame. El marchante Kahnweiler le firma un contrato, y Manolo realiza en 1912 su primera exposición individual en Nueva York. Durante la Gran Guerra vive en Barcelona y en Arenys de Munt, pero al término de aquella vuelve a Céret. Expone en París, Barcelona y Nueva York. En 1928 se traslada a Caldes de Montbuy, donde residirá hasta su muerte. Esta será la etapa más productiva de su vida, a pesar de su ruptura con Kahnweiler en 1932. En ese mismo año es elegido miembro de la Real Academia de Bellas Artes de San Jorge de Barcelona.

**Alberto Sánchez**  
**Toledo, 1895-Moscú, Rusia, 1962**

Hijo de un panadero, fue repartidor de pan, porquero y aprendiz en una herrería. En 1907 llega a Madrid, aprende a leer y escribir, y en 1917 marcha a Melilla para cumplir el servicio militar, siendo allí donde realiza sus primeras esculturas. Vuelve a Madrid dos años después y comienza a dibujar del natural, a la vez que hace algunas cabezas y esculturas de temas populares. Hacia 1922 conoce a Rafael Barradas, que le introduce en el círculo de artistas de vanguardia, siendo aceptado en 1925 en el I Salón de Artistas Ibéricos, donde muestra esculturas y dibujos. Con Benjamín Palencia crea la Escuela de Vallecas y comienza la etapa más importante de su vida como escultor. Ambos exponen juntos en 1931 en el Ateneo de Madrid. Realiza en esos años varias exposiciones de éxito y participa también en una muestra del Grupo de Arte Constructivo de Torres-García. Colabora asimismo con el grupo teatral "La Barraca" en la creación de decorados. En 1936 contrae matrimonio con Clara Sancha. Su estudio es destruido en un bombardeo. Marcha a Valencia como profesor del Instituto Obrero y en 1937 va a París para realizar la escultura monumental El pueblo español tiene un camino que conduce a una estrella, para el Pabellón Español de la Exposición Internacional de París de 1937. Conoce entonces a Picasso, con quien mantendrá una sólida amistad. La guerra civil supuso la destrucción de la mayor parte de su obra. Escultor surrealista de hondas raíces populares, creó una obra novedosa y muy original en el panorama de la vanguardia europea. El sentimiento de la tierra está presente en su obra, como reivindicación muy viva de la vanguardia española. En 1938 marcha a Moscú como profesor de los niños españoles expatriados, y durante unos años interrumpe su actividad artística, que sólo reemprende en 1956. En Rusia permanecerá hasta su muerte en 1962. Con motivo de la importante antológica sobre su obra que se celebra en el MNCARS de Madrid en el 2001, se vuelve a realizar el monolito El pueblo español tiene un camino que conduce a una estrella, quedando emplazado delante del museo.

**Eudald Serra**  
**Barcelona, 1911-2002**

Estudia en la Escuela de Artes y Oficios de La Lonja, en Barcelona, donde es alumno de Angel Ferrant, que dejará una huella decisiva en su obra. En 1934 realiza su primera exposición individual en la Sala Busquets, obras abstractas pero con un elemento figurativo que nunca le abandonará. Los materiales y su tratamiento dan muestra de su relación con Ferrant. En esta etapa juvenil, Serra se siente influido por el surrealismo y el dadaísmo. Ligado a la vanguardia barcelonesa, Eudald Serra es uno de los miembros fundadores del grupo ADLAN, junto con Ramón Marínello y Jaume Sans. Los tres exponen en 1935 en las Galerías Catalonia. En esta misma fecha, con veinticuatro años, viaja Serra a Japón, donde permanecerá trece años. Se instala en Kobe, ciudad industrial, y allí permanecerá durante la Segunda Guerra Mundial. A su vuelta a España en 1948, expone en Barcelona en la Sala Busquets. Su obra se centra entonces en trabajos de cerámica aplicados a volúmenes escultóricos. En 1949 se relaciona con el grupo de la Escuela de Altamira. La geometría se hace más relevante en su obra de madurez. Las formas orgánicas, vegetales y animales anteriores, se transforman en estructuras más rígidas: triángulos y rectángulos. Se interesa por el espacio lleno y el vacío, así como por el acabado final de sus obras, en las que experimenta con los materiales. Gran viajero, Serra se interesa por la antropología y la etnología, y su colección, reunida a lo largo de muchos años y viajes, constituye la base de la Fundación Folch, de la que es director en Barcelona. Ha obtenido el Premio de Escultura de la I Bienal Hispanoamericana de Madrid (1951) y el Gran Premio de la Bienal de Alejandría en 1957.

**Moisés Villèlia**  
**Barcelona, 1928-1994**

Hijo de un reputado tallista, la infancia de Moisés Villèlia está marcada por el ambiente político de la preguerra, en el que su padre está muy involucrado. Al final de la guerra civil la familia se traslada a Mataró, donde comienza a trabajar Villèlia a los trece años, primero con su padre y más tarde como escultor. Su obra se verá siempre influida por dos factores: la artesanía popular y el arte de vanguardia. En 1954 realiza su primera exposición en el Museo Municipal de Mataró, junto con su amigo Rabassada. Presenta entonces unos relieves que aúnan el modernismo y la influencia de la filosofía oriental, que será una constante en Villèlia desde sus primeras lecturas de adolescente. Brossa va a ver esta exposición, entablándose una amistad entre ambos que le lleva a conocer al grupo Dau al Set y a Joan Prats. De su raíz artesanal, pasará a tratar los materiales en su estado más puro. La madera será uno de sus preferidos. Alrededor de Villèlia empieza a formarse un grupo de artistas que, con el nombre de Art Actual, exponen en 1955 en el Museo Municipal de Mataró. Su obra tiende a la depuración formal, con influencias de Angel Ferrant y Alberto Giacometti, así como del arte oriental. En 1957 experimenta con la erosión natural sobre la madera, y por necesidades económicas, prueba materiales baratos como hilos, alambres y botones, y orgánicos como la calabaza. Al año siguiente expone en la Sala Gaspar, donde se ven las primeras cañas que constituirán en lo sucesivo su principal medio de expresión. Su exposición en Mataró en el año 59 fue célebre: Joan Prats llevó a Miró y a Pierre Matisse, y de ahí surgieron las primeras colaboraciones con arquitectos, abriéndose a materiales nuevos como el hormigón, la forja o el fibrocemento. Las cañas de bambú empiezan a articularse en móviles, por influjo de los de Ferrant y Calder. Se dedica también al diseño de jardines, donde sus conocimientos del arte y la jardinería japonesa se ponen de manifiesto. Fallece en Barcelona en 1994.

Honorio G. Condoy  
Desnudo femenino  
1931 - 32  
33,5x7,5x4,5 cm  
Madera de nogal

Honorio G. Condoy  
Bañistas  
1946 c.  
48x62,5 cm  
Tinta china sobre papel

Honorio G. Condoy  
Campesina  
1947  
47x30,5 cm  
Carboncillo sobre papel

Honorio G. Condoy  
Mujer tumbada  
1945 c.  
15x57x10 cm  
Madera

Leandre Cristòfol  
Volums estatics 1  
1935  
51,5x33 cm  
Lápiz sobre papel

Leandre Cristòfol  
Volums estatics 2  
1971 c.  
54x45 cm  
Lápiz sobre papel

Leandre Cristòfol  
Temática convergente  
1933  
35x60x15 cm  
Muelle sobre madera pintada

Apel.les Fenosa  
Ulises y Nausicaa  
1950  
5 figuras de distintas medidas  
Bronce (3/5)

Ángel Ferrant  
TITULO Mujer de circo  
1953  
51x24,5x14 cm  
Madera y pasta policromadas

Ángel Ferrant  
Serie Venecia nº10  
1958  
40x83x54 cm  
Hierro

Ángel Ferrant  
¡El matemático  
¡1939  
40x27x2 cm  
Barro cocido

Ángel Ferrant  
Cabeza de mujer  
1940  
41x31x21,5 cm  
Piedra

Ángel Ferrant  
Cabeza de mujer  
1940  
40x28x23 cm  
Piedra

Ángel Ferrant  
TITULO Constelación  
1948  
40x48x10 cm  
Madera pintada, cuerda y alambre

Pablo Gargallo  
Bailarina  
1929  
72x52  
Lápiz sobre papel

Pablo Gargallo  
Hommage a Chagall  
1933  
37x22x21,5 cm  
Bronce (1/3)

Mathias Goeritz  
Ángel Ferrant y sus móviles  
1948  
23x29,7 cm  
Gouache y tinta sobre papel

Julio González  
Femme au petit cube  
1937  
21,6x16,8 cm  
Lápiz, tinta china y ceras sobre papel

Julio González  
Sin título  
1941  
24,5x15,7 cm  
Lápiz y tinta china sobre cartulina

Julio González  
Femme criant  
1938 - 40  
18,9x11,9 cm  
Lápiz y tinta china sobre papel

Julio González  
Personnage bizarre  
1938 - 39  
32,4x25,2 cm  
Lápiz y tinta china sobre papel

Julio González  
Les acrobates IV  
1935  
27x18 cm  
Lápiz, tinta china y ceras sobre papel

Josep Granyer  
Tot te un preu  
1924  
47,5x53,5x3 cm  
Yeso pintado

Manolo Hugué  
Dos mujeres  
20x20 cm  
Terracota

Alberto Sánchez  
Estudio para remates de escultura  
1960-62  
37,5x28,5 cm  
Lápiz sobre papel

Eudald Serra  
Tors  
1940 (1993)  
65x29x21,5 cm  
Mármol (3/3)

Moisés Villèlia  
Homenaje a Blume  
1954  
57,5x20x13 cm  
Madera de pino melis





La Colección Arte Contemporáneo es el resultado del esfuerzo de un numeroso grupo de empresas privadas españolas que en 1987, alentadas por Julián Trincado, asumieron el compromiso de contribuir a la conservación y divulgación del patrimonio artístico español a través de la formación de una colección de obras de arte contemporáneo. A través de ella se pretendía dar respuesta, por un lado, a una demanda de mecenazgo y protección del emergente y cada vez más maduro arte contemporáneo español, y por otro, a una tarea de rescate y puesta en valor de una historia brillante de nuestras vanguardias apenas conocidas, recuperando muchas de estas obras. El Coordinador General de la colección todos estos años, José Félix de Rivera, impulsó y realizó esta labor.

Hasta hoy la Colección Arte Contemporáneo ha reunido un conjunto de más de 1.100 esculturas, pinturas y obras sobre papel, donde aparecen representados la mayor parte de artistas españoles de los siglos XX y XXI y donde destaca con claridad el Fondo Ángel Ferrant, formado por esculturas, dibujos y el archivo documental de este importante artista de la primera mitad del siglo pasado. La Colección ha desarrollado su labor de difusión con más de 1110 préstamos a unas 300 instituciones y museos de todo el mundo, y ha llevado a cabo 23 exposiciones a partir de sus propios fondos dentro y fuera de España, alcanzando uno de sus objetivos prioritarios: poner la Colección al servicio de la sociedad.

La Colección cuenta desde su origen con el asesoramiento de una comisión formada por algunos de los más destacados especialistas en la historia del arte español: Antonio Bonet Correa, Eugenio Carmona, Simón Marchán Fiz y María de Corral López-Doriga como Coordinadora General. La Colección Arte Contemporáneo, orientada en sus comienzos al mecenazgo y al estímulo del mercado del arte en España, ha superado con creces este objetivo, y desde enero de 2000 apuesta, a través de la cesión de sus fondos al Patio Herreriano, por el disfrute público de estas obras de forma permanente.

**EXPOSICIONES EN EL  
MUSEO PATIO HERRERIANO**

Del 10 de mayo al 27 de agosto de 2017

### **EFÍMERA Y FUGITIVA**

**Fotografía de moda. Colección Lola Garrido**

**SALA 2.**

Si no existiera la fotografía, la moda no se hubiera convertido en una de las industrias más potentes y pujantes del siglo XXI. El universo de la moda es complejo, y en su entramado interactúan infinidad de expertos para poder hacer frente a la implacable inmediatez que requieren sus procesos.

Entre todos ellos están los fotógrafos, que captan imágenes (imagen, de imaginar; imagen, como representación visual), y los editores, que asumen las tendencias y las interpretan para conseguir orientar el rumbo de una publicación hacia territorios donde la emoción y la rigurosidad son factores imprescindibles a la hora de publicar esas imágenes captadas por los fotógrafos. Juntos, forman una bisagra que se abre para relatar historias fabulosas que hacen de la moda encantamiento.

La publicidad, que juega un papel fundamental en la moda, es narración. Narración y concepto. Es el medio a través del cual la moda se acerca al público, al consumidor. Por eso precisamente, porque la publicidad debe de narrar historias persuasivas para conseguir que nuestros ojos se fijen en ellas, la puesta en escena de una buena foto pasa por elaborar un trabajo pulcro y exhaustivo.

Presentamos por primera vez una magnífica selección de fotografías de este tema de la mejor colección privada de España. La de Lola Garrido.

Del 11 de mayo al al 27 de agosto de 2017

### **DESTACADOS**

**Obras de Picasso, Magritte, Roberto Matta, Óscar Domínguez, Delvaux, Vázquez Díaz, Antoni Tàpies, Eduardo Chillida, Antonio Saura. Luis Gordillo, Eduardo Arroyo, Juan Uslé, José María Sicilia. Elena Asins, Soledad Sevilla, Juan Genovés,...**

**Fundacion Telefónica**

**SALA 3, 4 y 5.**

'Destacados.' es una selección de obras escogidas de entre los fondos artísticos de Telefónica. Su contenido es diverso en cuanto a disciplinas y corrientes estéticas, y su variedad permite testimoniar algunos de los movimientos artísticos más significativos del siglo XX: obras surrealistas, informalismo español, abstracción o realismo de la Escuela de París.

Obras de ARROYO, Eduardo ;ASINS, Elena, CAMPANO, Miguel Ángel; CHILLIDA, Eduardo; DELVAUX, Paul; DOMÍNGUEZ, Óscar; FEITO, Luis; FERNÁNDEZ, Luis; GENOVÉS, Juan; GONZÁLEZ DE LA SERNA, Ismael; GORDILLO, Luis; GRIS, Juan; GUTIÉRREZ SOLANA, José, MAGRITTE, René, MARCOUSSIS, Louis, MATTA, Roberto, MORENO VILLA, José, ORTEGA MUÑOZ, Godofredo; ORTEGA, Pelayo, PEINADO, Joaquín; PÉREZ VILLALTA, Guillermo; PICASSO, Pablo; TÀPIES, Antoni; SAURA, Antonio; SEVILLA, Soledad; SICILIA, José María; USLÉ, Juan; VÁZQUEZ DÍAZ, Daniel; VILLALBA, Darío

Del 12 de mayo al 27 de agosto de 2017

### **LA BELLEZA DE LA ESCULTURA Y EL DIBUJO**

**Obras hasta 1950 de la Asociación Colección Arte Contemporáneo**

**SALA 1. (la exposición se trasladará el día 26 de junio a la sala 7)**

Esta exposición se centra en hacer una revisión de la creación escultórica española durante la primera mitad del S. XX en la que se abren nuevos caminos a través de las vanguardias y que se separan de los modelos clásicos de la Academia. Dando comienzo a la experimentación de nuevos conceptos como la "abstracción" el "movimiento" y el "vacío", entre otros.

Las obras escultóricas están acompañadas de varios dibujos que cobran un especial protagonismo ya que no son considerados meros bocetos de obras, sino que representan la materialización del pensamiento del artista.

Hasta el 28 de Mayo de 2017



## IN /OUT

Obras de **Laura López Balza y Cesar S. Baroja.**

Comisariada por **Eloy Arribas**

SALA 0

1 trabaja en el exterior, a través del paseo y con material encontrado, y 2 en su estudio, pintando su cercanía.

1 trabaja en el espacio físico, adusto e inhumano, muerto, y 2 produce cuadros coloridos, hogares, ya sean reales o imaginarios.

2 es colorista y explosiva, y 1 es silencioso y sutil.

2 habla de amor, hogar, ternura, color, belleza y vida, y 1 de decadencia, de restos y ruinas, del silencio, de la memoria acumulada por lo abandonado.

Laura pinta lo que ve, representa y reproduce, genera. César construye, altera el devenir de los acontecimientos que suceden en un espacio, interviene sobre lo ya existente.

Lo interno y lo externo; Producir obra partiendo de cero, desde la intimidad, frente a dejar que el entorno se exprese, intervenirlo mínimamente y simplemente registrarlo. Crear desde la sensibilidad, en contraste con participar del espacio a través de la ordenación de los elementos y la racionalidad.

César S. Baroja y Laura López Balza; dos metodologías artísticas enfrentadas; los conceptos dentro y fuera como dos puntos de partida para reflexionar sobre las diferentes maneras que tiene el artista de relacionarse con el entorno, con el público y con el mundo del arte. Contrastar un método de trabajo como es el de Laura López Balza, sensible, interno y pasional frente a la racionalidad, el cálculo y el sosiego de César S. Baroja.

Lo interno y visceral, IN, frente a la apariencia de la obra ajena a la personalidad del artista, lo externo a él, OUT.

Salas: **8 Y 9** □

## Miradas a la realidad

Obras de la Asociación Colección Arte Contemporáneo

*Esta exposición presenta una selección de obras pertenecientes a la Asociación Colección Arte Contemporáneo, depositadas en el Museo Patio Herreriano, que tienen en común el empleo del lenguaje figurativo desde diferentes disciplinas artísticas, aunando pintura con escultura, instalación, fotografía y vídeo. Su objetivo se basa en armonizar las presentaciones de obras de la ACAC con el programa expositivo existente en ese momento en el Museo Patio Herreriano.*

*Desde los años 60 se inicia una corriente de recuperación de la figuración que continúa presente hasta nuestros días. En éste proyecto partimos de las obras del Equipo Realidad de 1972 y de Darío Villaba de 1974 para hacer un recorrido hasta los años 2000. En palabras de Francisco Calvo Serraller crítico y catedrático de Historia del Arte "El realismo del siglo XX es un arte no sólo afín a la vanguardia, sino muchas veces expresión de la misma vanguardia". "El realismo es esencialmente moderno porque vive de la luz y del tiempo".*

Salas: **vestíbulo planta baja. Planta baja y segunda planta**

## Danza lunar. Luis Vassallo Lienzo MPH/TFAC

*Danza Lunar del artista madrileño Luis Vassallo es el tercer proyecto seleccionado en la II Convocatoria Lienzo MPH/TFAC.*

*El trabajo de Luis Vassallo (Madrid, 1981) se basa en una revisión de las vanguardias artísticas de principios y mediados del siglo XX. "Este camino ya transitado (con otra sensibilidad) por la nueva figuración o la transvanguardia, me permite indagar problemas estéticos como el límite entre abstracción y figuración, la mitología individual o la propia pintura como contenido de sí misma."*

*Su método de trabajo consiste en visitar e investigar las colecciones de museos y fundaciones. "Observando la colección del Museo Patio Herreriano, he buscado referencias explícitas con las que trabajar y que la pintura final sea una celebración y una conversación directa con las obras del museo". Entre estas referencias se encuentra la obra de artistas como Benjamín Palencia, Óscar Domínguez, Ángel Ferrant o Santiago Lagunas.*

Salas: 6 tercera planta

## Mujeres artistas

Obras de la Asociación Colección Arte Contemporáneo

Bajo el título, aún provisional, **Mujeres Artistas**, el Museo Patio Herreriano presenta un proyecto expositivo cuyo denominador común es la presencia de la mujer creadora, dando visibilidad a los trabajos de una selección de artistas presentes en la Colección Arte Contemporáneo desde comienzos del siglo XX hasta nuestros días. Partiendo de grandes nombres como Maruja Mallo, Remedios Varo, Sonia Delaunay o Ángeles Santos –artista residente en Valladolid durante sus años de juventud y donde creó sus obras más emblemáticas–, se pretende hacer un recorrido visual, a través de diferentes disciplinas artísticas, hasta las obras más recientes del panorama artístico, de la mano de Sandra Gamarra o Hisae Ikenaga, cuya obra *Cristales*, 2012, por primera vez se muestra al público. Selección de artistas: Elena Asins, Rosa Brun, Carmen Calvo, Victoria Civera, Sonia Delaunay, Nuria Fuster, Patricia Gadea, Sandra Gamarra, Concha García, Begoña Goyenetxea, Cristina Iglesias, Hisae Ikenaga, Sofía Jack, Menchu Lamas, Eva Lootz, Maruja Mallo, Ángeles Marco, Felicidad Moreno, Concha Pérez, Esther Pizarro, Elena del Rivero, Ángeles Santos, Soledad Sevilla, Susana Solano y Remedios Varo

**Dirección:**

Calle Jorge Guillén, 6. 47003 Valladolid-España  
Tel. +34 983 362 908. Fax +34 983 375 295  
[www.museopatioherreriano.org](http://www.museopatioherreriano.org)  
[patioherreriano@museoph.org](mailto:patioherreriano@museoph.org)

**Horario**

Abierto de martes a viernes de 11:00 a 14:00 y de 17:00 a 20:00 horas.  
Sábados de 11:00 a 20:00 horas (ininterrumpido). Domingos de 11:00 a 15:00 horas.

Cerrado los lunes (excepto festivos), domingos tarde, el día de Navidad y el primero de año.

**Entrada gratuita****Facilidad de acceso**

Puede accederse a las salas e instalaciones del museo con sillas de ruedas y cochecitos para niños. En el guardarropa del museo se podrán solicitar sillas de ruedas sin cargo. El museo dispone de ascensores que facilitan el acceso a personas discapacitadas, así como rampa de entrada al museo.

**Obras de arte**

No está permitido tocar las obras de arte, ni entrar en las salas con objetos punzantes u otros similares.

**Cámaras de fotos**

Se permite tomar fotografías en las salas únicamente con cámaras de mano. No se permite el uso del flash ni de trípodes. Se podrán efectuar grabaciones de video únicamente en la entrada y en los patios del museo. Queda prohibida la reproducción, distribución o venta de fotografías sin el permiso del museo.

**Guardarropa**

Para proteger las obras de arte de posibles accidentes, se deberán dejar en el guardarropa las mochilas (de todos los tamaños), paraguas, paquetes, bolsas y carteras de tamaño superiores a 28 x 36 cm, así como cualquier bulto grande.

**Animales**

No está permitida la entrada de animales, salvo perros-guía.

**Otras normas de acceso**

No está permitido fumar en el interior del museo, ni entrar con alimentos y bebidas.

**Medios de transporte**

**Líneas de autobuses:** Plaza Poniente, líneas 1, 3, 6, 8 (Ver página web de Autobuses Urbanos de Valladolid: [www.urbano.vl.es](http://www.urbano.vl.es))

**Ferrocarril:** RENFE: Estación de Valladolid Campo Grande ( [www.renfe.es](http://www.renfe.es) )

**Aeropuerto:** Aeropuerto de Villanueva. A 15 km. del centro de la ciudad

**Aparcamientos:** Muy cerca del museo se encuentran tres aparcamientos privados: Plaza Mayor, Plaza del Poniente y Paseo de Isabel la Católica. (Ver mapa)

INFORMACIÓN

## MUSEO PATIO HERRERIANO

Calle Jorge Guillén, 6. 47003 Valladolid-España

Tel. +34 983 362 908. Fax +34 983 375 295

[www.museopatioherrerriano.org](http://www.museopatioherrerriano.org)

[patioherrerriano@museoph.org](mailto:patioherrerriano@museoph.org)